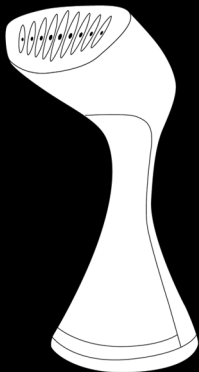


A E N O



User Manual

Garment Steamer GS1

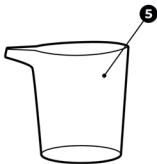
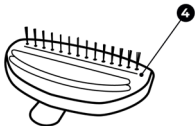
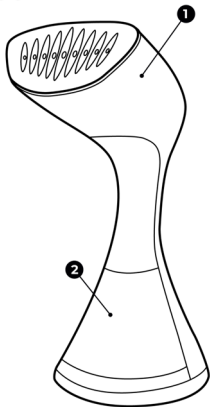
(Model: AGS0001)

Model AGS0001

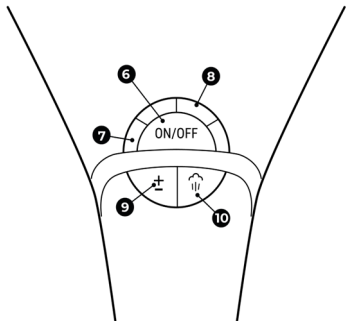
27.02.2023 | v.1.7.3

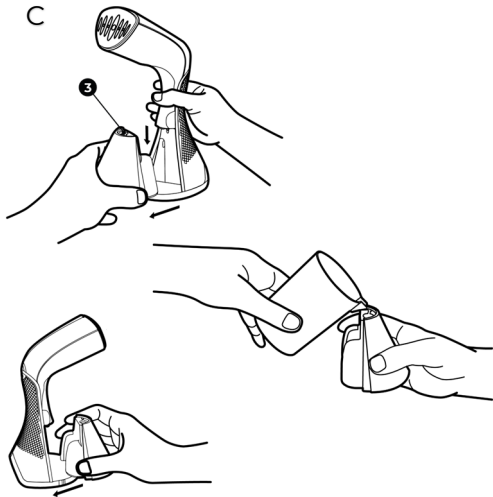
ENG.....	6
ARA.....	9
BUL.....	12
CES.....	16
DEU.....	19
EST.....	23
FRA.....	26
HRV.....	30
HUN.....	33
HYE.....	36
ITA.....	40
KAT.....	44
KAZ.....	48
LAV.....	51
LIT.....	54
POL.....	57
RON.....	61
RUS.....	64
SLK.....	68
SRP.....	71
UKR.....	75
UZB.....	79
ZHO.....	83

A



B





ENG The **AENO GSI** garment steamer is designed to remove creases and wrinkles in fabric, improve the appearance of different types of fabric using a powerful steam jet.

Specifications

Voltage: AC 220–240 V; Frequency: 50/60 Hz. Power: 1500.0 W. Dimensions (length × width × height): 201 mm × 128 mm × 293 mm. Water tank volume: 0.25 l. Steam modes: 35 g/min (high), 30 g/min (medium), 15±3 g/min (low). Steam temperature: up to +160 °C.

Package Contents (Fig. A)

AENO GSI steamer (1), brush head (4), measuring cup (5), quick start guide, warranty card.

Limitations and Warnings

WARNING! The device connected to the mains is live even after it has been turned off by the power button (6); unplug it immediately after use, before cleaning, filling and emptying the water tank (2).

Do not allow the body of the steamer or the power cord to come in contact with water. Do not leave the device plugged in unsupervised. Do not allow children to use or play with the device. Do not turn on a damaged device. Use the device indoors only. Unplug the device by holding the power plug, not the cord; do not use an extension cord. The working surface of the steamer head gets hot during operation, do not touch hot surfaces. Do not point the nozzle at people. Never steam clothes on a person. Check the care label before steaming. **Use only distilled water.**

Before the first use

Unpack the device. Place it on a stable horizontal surface without plugging it in. Fill the water tank as shown in figure C. It is recommended to use the measuring cup (5) provided for filling the device.

Operating the device

Connect the device to the mains by inserting the power plug into the power

outlet. Press the power button (6): the blue light (7) will light up, the red light (8) will blink. Wait about 35 seconds for the steam to build up. Quiet crackling during heating is allowed. The device is ready for operation when the red indicator (8) is lit steadily. Place the item to be steamed vertically or horizontally. Select the steam mode using the "+/-" button (9). Point the steamer head away from yourself and those present, release the first batch of steam, point the steamer head at the surface to be steamed. Start steaming by pressing steam button (10). Press the steam button (10) again to stop steaming. Press the power button (6) to turn the device off. Drain the remaining water from the water tank.

Steam modes (adjustable with the "+/-" button (9)):

- low (one indicator light (8) of steam mode is on) – delicate fabrics/light wrinkles;
- medium (two indicators (8) of steam mode are on) – everyday clothes made of cotton, polyester/medium creases;
- high (three indicators (8) of steam mode are on) – heavy fabrics/strong wrinkles.

WARNING! When using the device for the first time, check the operation of the device on old clothing: it is possible that dust accumulated in the device during production and transportation.

Note: For better steaming, it is recommended to use the brush head (4). Install the brush head only on the unit when it is turned off and cool.

Auto Power Off Mode

If there is no operation in 15 minutes, the power supply is automatically turned off.

Self-cleaning mode

For information on self-cleaning mode, see the full user manual at aeno.com.

Troubleshooting

- The steamer is not heated. Possible causes: the device is not turned on or not connected to the power supply. Solution: Make sure that the unit is turned on, the power plug is connected to the socket outlet, and the socket outlet

is in proper condition.

- The steamer does not produce steam. Possible causes: low water level in the water tank; the water tank is installed incorrectly; device is not turned on or not plugged in. Solution: unplug the device and fill the water tank; install the water tank as shown in Figure C; make sure the steamer is turned on and plugged in, and the socket outlet is in good condition.
- Water drips from the steamer head or leaks out of the tank. Possible causes: the steamer is not heated to the desired temperature; the water tank cap (3) is not properly closed. Solution: wait (about 35 seconds) for the red indicator light (8) to light steadily; install the water tank as shown in figure C.

WARNING! If none of the possible solutions solves your problem, contact your supplier or service center. Do not disassemble or attempt to repair the device yourself.

Recycling information



These symbols indicate that you must follow the Waste Electrical and Electronic Equipment (WEEE) and Waste Battery and Battery Regulations when disposing of the device, its batteries and accumulators, and its electrical and electronic accessories. According to the rules, this equipment must be disposed of separately at the end of its service life. Do not dispose of the device, its batteries and accumulators, or its electrical and electronic

accessories together with unsorted municipal waste, as this will harm the environment. To dispose of this equipment, it must be returned to the point of sale or turned in to a local recycling facility. You should contact your local household waste disposal service for details.

ASBISc reserves the right to modify the device and to make edits and changes to this document without prior notice to users.

The warranty period and service life shall be 2 years as from the date of purchase of the device. Manufacturer: ASBISc Enterprises PLC, Iapetou, 1, Agios Athanasios, 4101 Limassol, Cyprus. Made in China. For current information and details on the device description and specification, as well as connection process, certificates, warranty, and quality issues, see relevant Installation and Operation Manuals available for downloading at aeno.com/documents. All trademarks and names herein are the property of their respective owners.

ARA تم تصميم جهاز كي الملابس بالبخار **AENO GSI** لإزالة طيات وتجاعيد في أقمشة ولتحسين مظهر أغطية قماشية متنوعة بنفث بخار قوي.

المواصفات

جهد التزويد بالطاقة: 220-240 فلت ؛ التكرر: 50/60 هرتز. الاستطاعة: 1500 واط. الأبعاد (الطول × العرض × الارتفاع): 201 × 128 × 293 مم. حجم خزان الماء: 0,25 لتر. أوضاع إطلاق البخار: 35 غ في الدقيقة (القوي) ، 30 غ في الدقيقة (المتوسط) ، 3±15 غ في الدقيقة (الضعيف). درجة حرارة البخار: حتى 160 °C+.

طعم التسليم (الشكل A)

جهاز كي ملابس بالبخار **AENO GSI** (1) ، رأس بفرشاة (4) ، كوب القياس (5) ، دليل البدء السريع ، بطاقة الضمان.

القيود والتحذيرات

الانتباه! يبقى الجهاز الموصل بالشبكة الكهربائية تحت الجهد الكهربائي حتى بعد إيقاف تشغيله بواسطة زر الطاقة (6) ؛ افصله عن الشبكة الكهربائية مباشرة بعد استخدامه وقبل تنظيف خزان الماء (2) وملئه وتفرغه.

تجنب تلامس جسم الجهاز وسلك الطاقة مع الماء. لا تترك الجهاز الموصل بمقبس الكهرباء دون مراقبة. لا تدع الأطفال يستخدمون الجهاز أو يلعبون به. لا ابدأ تشغيل الجهاز التالف. استخدم الجهاز في أماكن مغلقة فقط. افصل الجهاز عن الشبكة الكهربائية وأنت تمسك بقابس الطاقة وليس بسلك الطاقة ؛ لا تستخدم توصيلة. يسخن سطح العمل للفوهة أثناء التشغيل ، لا تلمس الأسطح الساخنة. لا توجه الفوهة نحو الناس. لا تقم أبداً بكي الملابس عند ارتدائها من قبل شخص ما. قبل كي الملابس بالبخار ، تعرف على المعلومات المتعلقة بالغاياة بالمنتج ، والتي يشار إليها على ملصقه. استخدم الماء المقطر فقط

تحضير الجهاز للاستخدام

أخرج الجهاز من العبوة. ضعه على سطح أفقي ثابت دون توصيله بالشبكة الكهربائية. املا خزان الماء كما هو موضح في الشكل C. يوصى باستخدام كوب القياس (5) المشمول في طعم التسليم لملئه.

تشغيل الجهاز

قم بتوصيل الجهاز بالشبكة الكهربائية عن طريق إدخال قابس الطاقة في المقبس. اضغط على زر الطاقة (6) فسيبضوء المؤشر الضوئي الأزرق (7) وسيومض المؤشر الضوئي الأحمر الأيسر (8). انتظر حوالي 35 ثانية حتى يتم توليد البخار. قد يصدر الجهاز طقطقة هادئة أثناء السخونة. يعتبر الجهاز جاهزاً للتشغيل إذا كان المؤشر الأحمر (8) يبيض بشكل مستمر. ضع المنتج الذي ترغب في كيه بالبخار عمودياً أو أفقياً. حدد وضع إطلاق البخار باستخدام زر "+/-" (9). قم بتوجيه الفوهة بعيداً عنك وعن الموجودين فحراً الجزء الأول من البخار ، ثم قم بتوجيه الفوهة نحو السطح الذي يجب كيه بالبخار. ابدأ الكي بالبخار عن

طريق الضغط على زر إطلاق البخار (10)، بعد إكمال العمل ، حرر الزر. اضغط على زر الطاقة (6) لإيقاف تشغيل الجهاز. صب الماء المتبقي من خزان الماء.

أوضاع إطلاق البخار (ينظم قوته زر "+/-" (9)):

- ضعيف (بضوء مؤشر ضوئي واحد (8) لوضع إطلاق البخار) – أقمشة رقيقة / طيات خفيفة ؛
 - متوسط (بضوءان مؤشران (8) لوضع إطلاق البخار) – ملابس يومية مصنوعة من القطن والبوليستر / طيات متوسطة البروز ؛
 - قوي (بضوء ثلاثة مؤشرات (8) لوضع إطلاق البخار) – أقمشة ثقيلة / طيات بارزة.
- الانتباه!** عند استخدام الجهاز لأول مرة ، تحقق من عمله باستخدام ملابس قديمة إذ قد يتم تلامسها مع الغبار الذي قد يتراكم في الجهاز أثناء إنتاجه ونقله.

ملاحظة: لكي الملابس بكفاءة أكبر ، يوصى باستخدام الرأس بفرشاة (4). استخدم الرأس بفرشاة بعد إيقاف تشغيل الجهاز وبرودته فقط.

وضع إيقاف التشغيل التلقائي

في حالة عدم تشغيل الجهاز لمدة أطول من 15 دقيقة ، يتم إيقاف تزويد الجهاز بالطاقة تلقائياً.

وضع التنظيف الذاتي

للحصول على معلومات حول وضع التنظيف الذاتي راجع دليل المستخدم الكامل على aeno.com.

إزالة أعطال محتملة

- لا يسخن الجهاز. السبب المحتمل: ليس الجهاز قيد التشغيل أو متصلاً بالشبكة الكهربائية. الحل: تأكد من أن الجهاز قيد التشغيل وقابس الطاقة موصل بالمقبس والمقبس غير معطل.
 - لا يولد الجهاز البخار. الأسباب المحتملة: انخفض مستوى الماء في الخزان ؛ تم تثبيت الخزان بشكل غير صحيح ؛ ليس الجهاز قيد التشغيل أو إنه غير متصل بالشبكة الكهربائية. الحل: افصل الجهاز عن الشبكة الكهربائية وأملأ الخزان بالماء ؛ قم بتثبيت خزان الماء كما هو موضح للشكل C ؛ تأكد من أن الجهاز قيد التشغيل وقابس الطاقة موصل بالمقبس والمقبس غير معطل.
 - يقطر الماء من الفوهة أو يتسرب من الخزان. الأسباب المحتملة: لم يسخن الجهاز إلى درجة الحرارة المطلوبة ؛ غطاء خزان الماء (3) غير مغلق بإحكام. الحل: انتظر (حوالي 35 ثانية) حتى يضيء المؤشر الأحمر (8) باستمرار ؛ قم بتثبيت خزان الماء كما هو موضح في الشكل C.
- الانتباه!** إذا لم ينجح أي من الحلول الممكنة في حل مشكلتك ، فالتجأ إلى المورد أو مركز الخدمة. لا تفكك الجهاز ولا تحاول أن تصلحه بنفسك.

معلومات التخلص



تعني هذه الرموز أنه عند التخلص من الجهاز وبطارياته القابلة وغير القابلة لإعادة الشحن وكذلك من إكسسواراته الكهربائية والإلكترونية ، يجب اتباع قواعد التعامل مع نفايات إنتاج المعدات الكهربائية والإلكترونية وقواعد التعامل مع نفايات البطاريات القابلة وغير القابلة لإعادة الشحن. تخضع هذه المعدات للتخلص منها بشكل منفصل في نهاية فترة خدمتها. ولا يسمح بالتخلص من الجهاز وبطارياته القابلة وغير القابلة لإعادة الشحن وكذلك من إكسسواراته الكهربائية والإلكترونية مع النفايات الحضرية غير المصنفة حيث سيضر ذلك بالبيئة. للتخلص من هذه المعدات ، يجب إعادتها إلى نقطة البيع أو تسليمها إلى نقطة إعادة تدوير محلية. للحصول على المزيد من

المعلومات ، يرجى الاتصال بالخدمة المحلية للتخلص من النفايات المنزلية

يحتفظ ASBISIC بالحق في تعديل الجهاز وإجراء إصلاحات وتغييرات على هذا المستند دون إشعار المستخدمين المسبق، كما أنه لا يتحمل المسؤولية عن العواقب السلبية المحتملة الناتجة عن استخدام نسخة قديمة من هذا المستند وكذلك عن أي أخطاء أو حذف تقنية أو مطبوعة محتملة، أو الأضرار العرضية أو النتيجة التي قد تنجم عن إرسال هذا المستند أو استخدام الأجهزة.

فترة الضمان وفترة الخدمة سنتان ابتداء من تاريخ شراء المنتج.

تفاصيل المنتج: أسبوسيك الشركات بلك ، لوبوس أناسبوس ، لابينو ، 1 ، 4101 ليماسول ، قبرص صنع في الصين

أحدث المعلومات وأوصاف المنتج التفصيلية ، وكذلك وصف عملية التوزيع والشهادات والمعلومات عن الشركات التي تقبل شكاوى بشأن الجودة والضمان ، متاحة للتبريل على موقع ويب aeno.com/documents. جميع العلامات التجارية المذكورة وأسماؤها ملك لأصحابها.

BUL Уред за работа с пара за дрехи AENO GSI е предназначен за отстраняване на гънки и неравности по тъканите, като подобрява външния вид на различни видове текстилните покрития с мощна струя пара.

Технически данни

Напрежение: AC 220–240 V (AC), 50/60 Hz, мощност: 1500,0 W. Размери (дължина × ширина × височина): 201 мм × 128 мм × 293 мм. Капацитет на резервоара за вода: 0,25 литра. Режими на доставка на пара: 35 г/мин, (мощен), 30 г/мин (среден), 15±3 г/мин (слаб). Температура на парата: до +160 °C.

Съдържание на комплекта (фиг. А)

Уред за работа с пара за дрехи **AENO GSI** (1), четка (4), мерителна чаша (5), кратко ръководство за потребителя, гаранционна карта.

Ограничения и предупреждения

ПРЕДУПРЕЖДЕНИЕ! Уредът, който е свързан към електрическата мрежа, е под напрежение дори и след като е изключен с бутона за включване (6); изключете го от електрическата мрежа веднага след употреба, преди да почистите, напълните или изпразните резервоара за вода (2).

Не позволявайте тялото на уреда или захранващият кабел да влизат в контакт с вода. Не оставяйте уреда без надзор, когато е включен към електрическата мрежа. Не позволявайте на деца да използват или да си играят с уреда. Не включвайте повредено устройство. Използвайте уреда само на закрито. Изключете уреда от електрическата мрежа, като държите щепсела, а не кабела; не използвайте удължител. Работната повърхност на дюзата се нагрява по време на работа, не докосвайте горещи повърхности. Не насочвайте дюзата към хора. Не използвайте уреда върху

дрехи, носени върху човек. Проверете инструкциите за грижа на етикета, преди да започнете да използвате. **Използвайте само дестилирана вода.**

Подготовка на устройството за употреба

Разопакувайте устройството. Поставете го на стабилна, хоризонтална повърхност, без да го включвате. Напълнете резервоара за вода, както е показано на фигура В. Препоръчваме ви да използвате за пълнене предоставената мерителна чаша (5).

Работа с устройството

Свържете уреда към електрическата мрежа, като поставите щепсела в електрическия контакт. Натиснете бутона за включване (6): синята лампичка (7) светва, а лявата червена лампичка (8) мига. Изчакайте около 35 секунди, за да се натрупа пара. Допуска се тихо прашене по време на нагряване. Устройството е готово за работа, когато червената контролна лампа (8) свети постоянно. Поставете уреда вертикално или хоризонтално. Изберете режима на парата с бутона "+/-" (9). Насочете крайника далеч от себе си и присъстващите, изпуснете първата порция пара и насочете крайника към повърхността, която трябва да се обработи с пара. Започнете готвенето, като натиснете бутона за пара (10). Освободете бутона за пара, когато приключите с използването на уреда. Натиснете бутона за включване (6), за да изключите устройството. Източете останалата вода от резервоара за вода.

Режими на работа с пара (регулират се с бутона "+/-" (9)):

- Слаб (светва една лампичка за режим на пара (8)) – деликатни тъкани/леки гънки;
- Среден (светят два индикатора за режим на пара (8)) – ежедневни предмети от памук, полиестер/средни гънки;

- Мощен (трите индикатора за режим на пара (8) светят) – Тежки тъкани/силни гънки.

ПРЕДУПРЕЖДЕНИЕ! Когато използвате уреда за първи път, проверете работата на устройството върху стари дрехи: възможно е в уреда да е попаднал прах, натрупан по време на производството и транспортирането му.

Забележка: за по-ефективна работа се препоръчва четка (4). Монтирайте главата на четката към уреда само когато той е изключен и охладен.

Режим на автоматично изключване

Ако за 15 минути не се извърши никаква операция, устройството се изключва автоматично.

Режим на самопочистване

Информацията за режима на самопочистване можете да намерите в пълното ръководство на потребителя на **aeno.com**.

Отстраняване на възможни неизправности

- Уредът не се нагрява. Възможна причина: уредът не е включен или не е свързан към електрическата мрежа. Решение: Уверете се, че уредът е включен, че щепселът е свързан към електрическата мрежа и че контактът е в добро състояние.
- Уредът не произвежда пара. Възможни причини: нивото на водата в резервоара е ниско; резервоарът не е монтиран правилно; уредът не е включен или не е свързан към електрическата мрежа. Изправяне: Изключете уреда от електрическата мрежа и напълнете резервоара за вода; поставете резервоара за вода, както е показано на фигура В; проверете дали уредът е включен, дали щепселът е свързан към електрическата мрежа и дали контактът е изряден.

- Водата капе от дюзата или изтича от резервоара. Възможни причини: уредът не е достигнал правилната температура; пробката на резервоара за вода (3) не е добре затворена. Решение: изчакайте (приблизително 35 секунди) червеният индикатор (8) да светне непрекъснато; поставете резервоара за вода, както е показано на фигура В.

ПРЕДУПРЕЖДЕНИЕ! Ако нито едно от възможните решения не решава проблема, свържете се с вашия доставчик или сервизен център. Не разглобявайте и не се опитвайте да ремонтирате устройството сами.

Информация за рециклиране



Тези символи указват, че при изхвърлянето на уреда, неговите батерии и акумулатори, както и на електрическите и електронните му аксесоари, трябва да спазвате разпоредбите за отпадъците от електрическо и електронно оборудване (WEEE) и за отпадъците от батерии и акумулатори. Съгласно правилата, това оборудване в края на експлоатационния живот подлежи на отделно изхвърляне. Не изхвърляйте устройството, неговите батерии и акумулатори, както и електрическите и електронните му принадлежности заедно с несортирани битови отпадъци, тъй като това би било вредно за околната среда. За да изхвърлите това оборудване, то трябва да бъде върнато в точката на продажба или предадено в местен център за рециклиране. За подробности трябва да се обърнете към местната служба за изхвърляне на битови отпадъци.

ASBISc си запазва правото да модифицира устройството и да прави промени и допълнения в този документ без предварително уведомяване на потребителите.

Данни за производителя: ASBISc Enterprises PLC, Iapetou, 1, Agios Athanasios, 4101 Limassol, Сургус. (Кипър). Произведено в Китай.

Актуалната информация и подробното описание на устройството, както и инструкцията за свързване, сертификати, данни за компаниите, приемащи искове относно качеството и гаранцията, са достъпни за изтегляне на линк aeno.com/documents. Всички упоменати търговски марки и техните имена се явяват собственост на съответните им притежатели.

CES Napařovač odevů **AENO GSI** je určen k odstranění vrásek a nerovností tkanin a vylepšuje vzhled různých tkanin silným proudem páry.

Specifikace

Napětí: 220–240 V (AC); frekvence: 50/60 Hz. Výkon: 1500.0 W. Rozměry (D × Š × V): 201 mm × 128 mm × 293 mm. Objem nádrže na vodu: 0,25 l. Režimy dodávky páry: 35 g/min, (maximum), 30 g/min (medium), 15±3 g/min (minimum). Teplota páry: až +160 °C.

Obsah balení (obr. A)

Napařovač odevů **AENO GSI** (1), kartáč (4), odměrka (5), stručný návod k použití, záruční list.

Omezení a varování

POZOR! Zařízení, které je připojeno k elektrické síti, je pod napětím i po vypnutí tlačítkem napájení (6); před čištěním, plněním nebo vyprazdňováním nádržky na vodu (2) jej ihned po použití odpojte ze sítě.

Nedovolte, aby se pouzdro napařovače nebo napájecí kabel dostaly do kontaktu s vodou. Nenechávejte zařízení bez dozoru, pokud je zapojen do sítě. Nedovolte dětem, aby zařízení používaly nebo si s ním hrály. Poškozené zařízení nezapínejte. Přístroj používejte pouze v interiéru. Zařízení odpojte ze zásuvky držením síťové zástrčky, nikoli kabelu; nepoužívejte prodlužovací kabel. Pracovní plocha trysky se během provozu zahřívá, nedotýkejte se horkých povrchů. Nemiřte tryskou na lidi. Nikdy na osobě oblečení nenapařujte. Před použitím si přečtěte pokyny k péči na štítku. **Používejte pouze destilovanou vodu.**

Příprava zařízení k použití

Napařovač vybalte. Umístěte jej na stabilní vodorovný povrch bez připojení k elektrické síti. Naplňte nádržku na vodu podle obrázku C. K plnění doporučujeme použít dodanou odměrku (5).

Provoz zařízení

Připojte zařízení k elektrické síti zasunutím síťové zástrčky do zásuvky.

Stiskněte tlačítko napájení (6): rozsvítí se modrý indikátor(7) a bliká levý červený indikátor(8). Počkejte přibližně 35 sekund, než se vytvoří pára. Během ohřevu je povoleno tiché praskání. Přístroj je připraven k provozu, když trvale svítí červená kontrolka (8). Oděv určený k napařování umístěte svisle nebo vodorovně. Tlačítkem "+/-" (9) zvolte parní režim. Namiřte trysku od sebe a kolemjdoucích, uvolněte první dávku páry a nasměrujte trysku na povrch, který má být napařován. Začněte pracovat stisknutím tlačítka páry (10). Po skončení používání zařízení uvolněte tlačítko páry. Stisknutím tlačítka napájení (6) přístroj vypnete. Vypusťte zbývající vodu z nádrže na vodu.

Parní režimy (nastavitelné tlačítkem "+/-" (9)):

- Slabý (rozsvítí jeden indikátor parního režimu (8)) – jemné tkaniny/lehké záhyby;
- Střední (rozsvítí dva indikátory parního režimu (8)) – předměty denní potřeby z bavlny, polyesteru/střední pomačkání;
- Silný (rozsvítí se tři indikátory parního režimu (8)) –těžké látky/silné záhyby.

POZOR! Při prvním použití zařízení zkontrolujte funkčnost zařízení na starém oblečení: během výroby a přepravy se v zařízení může nahromadit prach.

Poznámka: pro účinnější napařování se doporučuje použít kartáčový nástavec (4). Kartáčovou hlavu nasazujte na přístroj až po jeho vypnutí a vychladnutí.

Režim automatického vypnutí

Pokud po dobu 15 min neprovedete žádnou operaci, napájení se automaticky vypne.

Režim samočištění

Informace o samočišticím režimu naleznete v úplné uživatelské příručce na stránkách **aeno.com**.

Řešení možných problémů

- Napařovač se nezahřívá. Možná příčina: zařízení není zapnuto nebo připojeno k elektrické síti. Řešení: Ujistěte se, že je přístroj zapnutý, zástrčka je zapojena do zásuvky a zásuvka je správná.
- Napařovač nevyrábí páru. Možné příčiny: nízká hladina vody v nádrži; nádrž

není správně nainstalována; zařízení není zapnuté nebo nepřipojeno k síti.
Řešení: odpojte přístroj od sítě a naplňte nádrž vodou; nainstalujte nádrž na vodu podle obrázku C; zkontrolujte, zda je napařovač zapnutý, zda je síťová zástrčka připojena do zásuvky a zda je zásuvka v pořádku.

- Voda kape z trysky nebo uniká z nádrže. Možné příčiny: napařovačse neohřál na požadovanou teplotu; zátká nádržky na vodu (3) není správně uzavřena.
Řešení: Počkejte (přibližně 35 sek), až se červený indikátor (8) začne nepřetržitě svítit; nainstalujte nádrž na vodu podle obrázku C.

POZOR! Pokud žádný z možných způsobů řešení nepomohl vyřešit váš problém, obraťte se na dodavatele nebo na servisní středisko. Nerozebírejte zařízení a nepokoušejte se jej opravit sami.

Informace o recyklaci



Tyto symboly označují, že při likvidaci spotřebiče, jeho baterií a akumulátorů a elektrického a elektronického příslušenství musíte dodržovat předpisy o likvidaci elektrických a elektronických zařízení (WEEE) a o likvidaci baterií a akumulátorů. Podle předpisů musí být toto zařízení po skončení životnosti zlikvidováno odděleně. Přístroj, baterie a akumulátory ani elektrické a elektronické příslušenství nelikvidujte společně s netříděným komunálním odpadem, protože by to bylo škodlivé pro životní prostředí. Chcete-li toto zařízení zlikvidovat, musíte jej vrátit na prodejní místo nebo odevzdat v místním recyklačním centru. Podrobnosti vám sdělí místní služba pro likvidaci domovního odpadu.

Společnost ASBISc si vyhrazuje právo upravovat zařízení a provádět změny a úpravy tohoto dokumentu bez předchozího upozornění uživatelů. Záruční doba a životnost jsou 2 roky od data zakoupení produktu.

Podrobnosti o výrobci: ASBISc Enterprises PLC, Iapetou, 1, Agios Athanasios, 4101 Limassol, Cyprus (Kypr). Vyrobeno v Číně. Aktuální informace a podrobný popis zařízení, pokyny k připojení, certifikáty, informace o společnostech, které přijímají nároky na kvalitu a záruku, jsou k dispozici ke stažení na aeno.com/documents. Všechny uvedené ochranné známky a jejich názvy jsou majetkem příslušných vlastníků.

DEU Dampfbürste **AENO GSI** wurde entwickelt, um Falten in Stoffen zu entfernen und das Aussehen von verschiedenen Stoffen mit einem starken Dampfstrahl zu verbessern.

Technische Kenndaten

Spannung: AC 220–240 V; Frequenz: 50/60 Hz. Leistung: 1500.0 W.
Abmessungen (L × B × H): 201 mm × 128 mm × 293 mm. Fassungsvermögen des Wassertank: 0,25 l. Dampfstufen: 35 g/Min. (Stark), 30 g/Min. (Mittel), 15±3 g/Min. (Schwach). Dampftemperatur: bis zu +160 °C.

Lieferumfang (Abb. A)

AENO GSI Dampfbürste (1), Bürste (4), Messbecher (5), Schnellstartanleitung, Garantieschein.

Beschränkungen und Warnungen

WARNUNG! Das an das Stromnetz angeschlossene Gerät steht auch dann unter Spannung, wenn es mit der Taste (6) ausgeschaltet wurde. Ziehen Sie sofort nach dem Gebrauch den Netzstecker aus der Steckdose, bevor Sie den Wassertank (2) reinigen, füllen oder entleeren.

Achten Sie darauf, dass das Gehäuse der Dampfbürste oder das Netzkabel nicht mit Wasser in Berührung kommen. Lassen Sie das Gerät nicht unbeaufsichtigt, wenn es in die Steckdose eingesteckt ist. Erlauben Sie Kindern nicht, das Gerät zu benutzen oder damit zu spielen. Schalten Sie ein beschädigtes Gerät nicht ein. Verwenden Sie das Gerät nur in Innenräumen. Ziehen Sie nicht am Netzkabel, um den Netzstecker aus der Steckdose zuziehen; verwenden Sie kein Verlängerungskabel. Die Dampfplatte erhitzt sich während des Betriebs, berühren Sie keine heißen Oberflächen. Richten Sie das Gerät nicht auf Personen. Bedampfen Sie niemals die Kleidung auf einer Person. Prüfen Sie vor dem Dämpfen die Pflegehinweise auf dem Etikett. **Nur destilliertes Wasser verwenden.**

Vor dem ersten Gebrauch

Nehmen Sie das Gerät aus der Verpackung. Stellen Sie das Gerät auf eine feste, horizontale Fläche, ohne es anzuschließen. Füllen Sie den Wassertank wie in der Abbildung C gezeigt ist. Wir empfehlen es, zum Einfüllen der Wassertank den mitgelieferten Messbecher (5) zu verwenden.

Bedienung des Geräts

Schließen Sie das Gerät ans Stromnetz, indem Sie den Netzstecker in die Steckdose stecken. Drücken Sie die Einschalttaste (6): Die blaue LED (7) leuchtet auf und die linke rote LED (8) blinkt. Warten Sie ca. 35 Sekunden, bis sich der Dampf aufgebaut hat. Ein leises Knistern während des Aufheizens ist zulässig. Das Gerät ist betriebsbereit, wenn die rote LED (8) ununterbrochen leuchtet. Legen Sie das zu bedampfende Kleidungsstück horizontal oder vertikal. Wählen Sie den Dampfstufe mit der Taste "+/-" (9). Richten Sie die Dampfplatte von sich und den Anwesenden weg, lassen Sie den ersten Dampfstoß ab und richten Sie die Düse auf die zu bedampfende Fläche. Starten Sie den Dampfvorgang, indem Sie die Taste (10) drücken. Drücken Sie die Taste (10) erneut, wenn Sie das Gerät nicht mehr benutzen. Drücken Sie die Taste (6), um das Gerät auszuschalten. Lassen Sie das restliche Wasser aus dem Wassertank ab.

Dampfstufen (einstellbar mit der Taste "+/-" (9)):

- Schwach (eine LED (8) leuchtet) – Empfindliche Stoffe/leichte Falten;
- Mittel (zwei LEDs (8) leuchten) – Alltagskleidung aus Baumwolle, Polyester/mittlere Falten;
- Stark (drei LEDs (8) leuchten) – Schwere Stoffe/starke Falten.

WARNUNG! Probieren Sie die Dampfbürste an einem älteren Stück Stoff aus, bevor Sie zum ersten Mal Ihre Kleidung mit Dampf behandeln. Es kann sein,

dass Staub während der Produktion und des Transports im Gerät angesammelt hat.

Hinweis: Die Bürste (4) wird für ein besseren Dampfen empfohlen. Installieren Sie die Bürste nur, wenn das Gerät ausgeschaltet und abgekühlt ist.

Auto-off-Modus

Wenn 15 Minuten lang keine Bedienung erfolgt, schaltet sich das Gerät automatisch aus.

Selbstreinigungsmodus

Informationen zum Selbstreinigungsmodus finden Sie in der vollständigen Bedienungsanleitung auf **aeno.com**.

Fehlersuche bei möglichen Fehlfunktionen

- Die Dampfbürste ist nicht beheizt. Mögliche Ursache: Das Gerät ist nicht eingeschaltet oder nicht an das Stromnetz angeschlossen. Lösung: Vergewissern Sie sich, dass das Gerät eingeschaltet ist, dass der Netzstecker in der Steckdose steckt und dass die Steckdose in einem einsatzbereitem Zustand ist.
- Die Dampfbürste erzeugt keinen Dampf. Mögliche Ursachen: zu wenig Wasser im Wassertank; der Wassertank ist nicht richtig installiert; das Gerät ist nicht eingeschaltet oder nicht an das Stromnetz angeschlossen. Lösung: Ziehen Sie den Stecker aus der Steckdose und füllen Sie den Wassertank; setzen Sie den Wassertank wie in der Abbildung C gezeigt ist, ein; überprüfen Sie, ob die Dampfbürste eingeschaltet ist, der Netzstecker in der Steckdose steckt und die Steckdose in einem einsatzbereitem Zustand ist.
- Das Wasser tropft aus der Düse oder fließt aus dem Wassertank. Mögliche Ursachen: Die Dampfbürste hat nicht die richtige Temperatur erreicht; der Wassertankverschluss (3) ist nicht richtig geschlossen. Lösung: Warten Sie (ca. 35 Sekunden), bis die rote LED (8) ununterbrochen leuchtet; setzen Sie den Wassertank wie in Abbildung C gezeigt ein.

WARNUNG! Wenn keine der möglichen Lösungen das Problem behebt, wenden Sie sich an Ihren Lieferanten oder Ihre Kundendienststelle. Nehmen Sie das Gerät nicht auseinander und versuchen Sie nicht, es selbst zu reparieren.

Informationen über Recycling



Diese Symbole weisen darauf hin, dass Sie bei der Entsorgung des Geräts, seiner Batterien und Akkus sowie seines elektrischen und elektronischen Zubehörs Elektro- und Elektronikgeräte-Abfall (WEEE) und Entsorgungsvorschriften für Batterien und Akkumulatoren befolgen müssen. Gemäß den Vorschriften müssen diese Geräte am Ende ihrer Nutzungsdauer getrennt entsorgt werden. Entsorgen Sie das Gerät, seine Batterien und Akkus sowie sein elektrisches und elektronisches Zubehör nie zusammen mit unsortiertem Siedlungsabfall, da dies umweltschädlich ist. Um dieses Gerät zu entsorgen, muss es im Geschäft zurückgegeben oder bei einem örtlichen Recyclingzentrum abgegeben werden. Nähere Informationen zum örtlichen Müllentsorgungssystem erhalten Sie auch direkt beim zuständigen Gemeindeamt.

ASBISc behält sich das Recht vor, das Gerät zu modifizieren und Änderungen an diesem Dokument ohne vorherige Ankündigung. Die Garantiezeit und Lebensdauer beträgt 2 Jahre ab dem Kaufdatum des Produkts.

Herstellerangaben: ASBISc Enterprises PLC, Iapetou, 1, Agios Athanasios, 4101 Limassol, Zypern. Hergestellt in China.

Aktuelle Informationen und detaillierte Gerätebeschreibungen sowie Anschlussanleitungen, Zertifikate, Qualitätsansprüche und Garantieinformationen stehen unter aeno.com/documents zum Download bereit. Alle Warenzeichen und Markennamen sind Eigentum der jeweiligen Inhaber.

EST Rõivaste auruti **AENO GSI** on mõeldud kangaste kortsude ja ebatasasuste eemaldamiseks, kangakattematerjalide välimust parandamiseks võimsa aurujuga välimust.

Tehnilised andmed

Pinge: 220–240 V AC. Sagedus: 50/60 Hz. Võimsus: 1500,0 W. Mõõtmed (p × l × k): 201 mm × 128 mm × 293 mm. Veepaagi mahutavus: 0,25 l. Auru tarnimise viisid: 35 g/min, (maksimaalne), 30 g/min (keskmine), 15±3 g/min (minimaalne). Aurutemperatuur: kuni +160 °C.

Tarnekomplekt (joonis A)

Rõivaste auruti **AENO GSI** (1), harja pea (4), mõõtetops (5), kiirjuhend, garantiikaart.

Piirangud ja hoiatused

HOIATUS! Võrku ühendatud seade on pinge all isegi pärast väljalülitamist toitenupu (6) abil; tõmmake seade kohe pärast kasutamist, enne puhastamist, veepaagi (2) täitmist või tühjendamist, vooluvõrgust välja.

Ärge laske auruti korpusel ja toitejuhtmel veega kokku puutuda. Ärge jätke seadet järelevalveta, kui see on ühendatud. Ärge lubage lastel seadet kasutada ega sellega mängida. Ärge lülitage kahjustatud seadet sisse. Kasutage seadet ainult siseruumides. Ühendage seade lahti, hoides kinni toitepistikust, mitte juhtmest; ärge kasutage pikendusjuhet. Pihusti tööpind kuumeneb töö ajal, ärge puudutage kuuma pinda. Ärge suunake pihusti inimeste poole. Ärge kunagi aurutage riideid inimese peal. Enne aurutamist kontrollige etiketil olevaid hooldusjuhiseid. **Kasutage ainult destilleeritud vett.**

Seadme ettevalmistamine kasutamiseks

Pakkige seade lahti. Asetage see stabiilsele, horisontaalsele pinnale vooluvõrku ühendamata. Täitke veepaak vastavalt joonisele C. Täitmiseks soovitame kasutada kaasasolevat mõõtetops (5).

Seadme kasutamine

Ühendage seade vooluvõrku, sisestades toitepistik pistikupesasse. Vajutage

toitenuppu (6): sinine tuli (7) süttib ja vasakpoolne punane tuli (8) vilgub. Oodake umbes 35 sekundit, kuni aur tekib. Soojendamise ajal on lubatud vaikne krigisev müra. Seade on töövalmis, kui punane tuli (8) põleb pidevalt. Asetage aurutatav rõivas vertikaalselt või horisontaalselt. Valige aururežiim "+/-" nupuga (9). Suunake otsik endast ja kohalolijatest eemale, laske esimene aurupartii välja, suunake otsik aurutatava pinna suunas. Alustage aurutamist, selleks vajutage auru söötmise nuppu (10). Kui töö on lõpule jõudnud, vabastage auru söötmise nupp. Seadme väljalülitamiseks vajutage toitenuppu (6). Tühjendage veepaagist järelejäänud vesi.

Aururežiimid (reguleeritavad nupuga "+/-" (9)):

- madal (üks aururežiimi tuli (8) põleb) – õrnad kangad / kerged kortsud;
- keskmine (kaks aururežiimi tuled (8) põlevad) – igapäevased esemed puuvillast, polüestrist / keskmised kortsud;
- võimas (kolm aururežiimi tuled (8) põlevad) – rasked kangad / tugevad kortsud.

HOIATUS! Esmakordsel kasutamisel kontrollige seadme tööd vanadel riietel: seadmesse võib olla sattunud tootmise ja transpordi ajal kogunenud tolm.

Märkus: tõhusamaks aurutamiseks on soovitatav kasutada harja pea (4). Paigaldage harja pea seadmele ainult siis, kui see on välja lülitatud ja jahtunud.

Automaatne väljalülitusrežiim

Kui 15 minuti jooksul ühtegi toimingut ei tehta, lülitatakse toide automaatselt välja.

Isepuhastuse režiim

Teave isepuhastava režiimi kohta on leitav täielikust kasutusjuhendist aadressil **aeno.com**.

Võimalike rikete kõrvaldamine

- Auruti ei ole kuumutatud. Võimalik põhjus: seade ei ole sisse lülitatud või ei ole ühendatud vooluvõrku. Lahendus: veenduge, et seade on sisse lülitatud, toitepistik on ühendatud pistikupessa ja pistikupesa on töökorras.

- Auruti ei tooa auru. Võimalikud põhjused: veetase veepaagis on madal; veepaak ei ole õigesti paigaldatud; seade ei ole sisse lülitatud või ei ole ühendatud vooluvõrku. Lahendus: tõmmake seade vooluvõrgust välja ja täitke veepaak; paigaldage veepaak vastavalt joonisele C; kontrollige, et auruti on sisse lülitatud, toitepistik on ühendatud pistikupesaga ja et pistikupesa on tökorras.
- Vesi tilgub pihustist või voolab paagist välja. Võimalikud põhjused: auruti ei ole saavutanud õiget temperatuuri; veepaagi kork (3) ei ole korralikult suletud. Lahendus: oodake (umbes 35 sekundit), kuni punane tuli (8) süttib pidevalt; paigaldage veepaak vastavalt joonisele C.

HOIATUS! Kui ükski võimalikest lahendustest ei lahenda probleemi, võtke ühendust oma tarnija või teeninduskeskusega. Ärge võtke seadet lahti ega üritage seda ise parandada.

Teave ringlusevõtu kohta



Need sümbolid näitavad, et seadme, selle patareide ja akude ning elektriliste ja elektrooniliste tarvikute kõrvaldamisel tuleb järgida elektri- ja elektroonikaseadmete jäätmete (WEEE) ning patarei- ja akujäätmete eeskirju. Vastavalt eeskirjadele tuleb need seadmed nende kasutusaja lõppedes eraldi kõrvaldada. Ärge visake seadet, selle patareiseid ja akusid ega elektrilisi ja elektroonilisi lisaseadmeid koos sorteerimata olmejäätmetega, sest see oleks keskkonnale kahjulik. Selle seadme kõrvaldamiseks tuleb see tagastada müügikohas või anda kohalikule ringlussevõtukeskusele. Täpsemate üksikasjade saamiseks peaksite võtma ühendust oma kohaliku olmejäätmete kõrvaldamise teenusega.

ASBISc jätab endale õiguse muuta seadet ning teha muudatusija parandusi käesolevas dokumendis ilma kasutajate eelneva teavitamiseta.

Garantiaeg ja kasutusiga on 2 aastat alates toote ostukuupäevast.

Tootja andmed: ASBISc Enterprises PLC, Iapetou, 1, Agios Athanasios, 4101 Limassol, Cyprus (Küpros). Valmistatud Hiinas.

Ajakohastatud teave ja üksikasjalikud seadmekirjed, samuti ühendamisjuhised, sertifikaadid, kvaliteedinõuded ja garantiinfo on allalaadimiseks saadaval aadressil aeno.com/documents. Kõik kaubamärgid ja marginimed on vastavate omanike omand.

FRA Défroisseur vapeur pour vêtements **AENO GSI** est conçu pour éliminer les plis et les irrégularités des tissus, améliorant ainsi l'apparence de divers types de vêtements en tissu grâce au puissant jet de vapeur.

Données techniques

Tension d'alimentation : AC 220-240 V ; fréquence : 50/60 Hz. Puissance : 1 500,0 W. Dimensions (L x L x H) : 201 mm x 128 mm x 293 mm. Capacité du réservoir d'eau : 0,25 l. Modes de distribution de la vapeur : 35 g/min, (puissant), 30 g/min (moyen), 15±3 g/min (faible). Température de la vapeur : jusqu'à +160 °C.

Kit de livraison (fig. A)

Défroisseur **AENO GSI** (1), brosse (4), verre doseur (5), guide de démarrage rapide, carte de garantie.

Restrictions et avertissements

AVERTISSEMENT ! L'appareil, qui est branché sur le secteur, est sous tension même après avoir été éteint à l'aide du bouton d'alimentation (6) ; débranchez-le immédiatement après utilisation, avant de nettoyer, de remplir ou de vider le réservoir d'eau (2). Ne laissez pas le corps du défroisseur ou le câble d'alimentation entrer en contact avec l'eau. Ne laissez pas l'appareil sans surveillance lorsqu'il est branché. Ne laissez pas les enfants utiliser ou jouer avec l'appareil. Ne mettez pas en marche l'appareil endommagé. Utilisez l'appareil uniquement à l'intérieur. Débranchez l'appareil en tenant la fiche secteur, pas le cordon ; n'utilisez pas de rallonge. La surface de travail de la tuyère se réchauffe pendant le fonctionnement, ne touchez pas les surfaces chaudes. Ne dirigez pas la tuyère vers des personnes. Ne diffusez jamais la vapeur sur les vêtements sur une personne. Vérifiez les instructions d'entretien

sur l'étiquette avant d'utiliser le défroisseur. **Utiliser uniquement de l'eau distillée.**

Préparation de l'appareil pour l'utilisation

Déballiez l'appareil. Placez-le sur une surface stable et horizontale sans le brancher. Remplissez le réservoir d'eau comme indiqué sur la figure C. Nous vous recommandons d'utiliser le verre doseur (5) fourni pour le remplissage.

Utilisation de l'appareil

Branchez l'appareil sur le secteur en insérant la fiche secteur dans la prise de courant. Appuyez sur le bouton d'alimentation (6) : l'indicateur bleu (7) s'allume et l'indicateur rouge de gauche (8) commence à clignoter. Attendez environ 35 secondes pour que la vapeur se forme. Un léger crépitement pendant le chauffage est admissible. L'appareil est prêt à fonctionner lorsque l'indicateur rouge (8) est allumé en permanence. Placez le vêtement verticalement ou horizontalement. Sélectionnez le mode vapeur à l'aide du bouton « +/- » (9). Pointez la tuyère à l'écart de vous-même et des personnes présentes, laissez sortir la première fournée de vapeur, pointez la tuyère vers la surface. Activer le défroisseur en appuyant sur le bouton vapeur (10). Relâchez le bouton vapeur lorsque vous avez fini d'utiliser l'appareil. Appuyez sur le bouton d'alimentation (6) pour éteindre l'appareil. Videz l'eau restante du réservoir d'eau.

Modes de vapeur (réglables avec le bouton « +/- » (9)) :

- faible (un indicateur (8) du mode vapeur est allumé) – tissus délicats / plis légers ;
- moyen (deux indicateurs (8) de mode vapeur sont allumés) – tenue de jour en coton, polyester / plis moyens ;
- puissant (trois indicateurs (8) de mode vapeur sont allumés) – tissus lourds / plis importants.

AVERTISSEMENT ! Lorsque vous utilisez l'appareil pour la première fois, vérifiez qu'il fonctionne sur de vieux vêtements: de la poussière accumulée dans l'appareil pendant la production et le transport peut s'y être introduite.

Remarque : la brosse (4) est recommandée pour une utilisation du défroisseur vapeur plus efficace. Ne montez la brosse sur l'appareil que lorsque celui-ci est éteint et froid.

Mode d'arrêt automatique

Si aucune opération n'est effectuée pendant 15 minutes, l'alimentation s'éteint automatiquement.

Mode autonettoyage

Veillez trouver des informations sur le mode autonettoyage dans le manuel d'utilisation complet sur **aeno.com**.

Dépannage

- Le défroisseur ne se réchauffe pas. Cause possible : l'appareil n'est pas allumé ou n'est pas branché à l'alimentation électrique. Solution : vérifiez que l'appareil est allumé, que la fiche secteur est branchée sur la prise de courant et que la prise est en bon état.
- Le défroisseur ne produit pas de vapeur. Causes possibles : le niveau d'eau dans le réservoir est bas ; le réservoir n'est pas correctement installé ; l'appareil n'est pas allumé ou n'est pas branché au réseau. Solution : débranchez l'appareil et remplissez le réservoir d'eau ; installez le réservoir d'eau comme indiqué sur la figure C ; vérifiez que le défroisseur est allumé, que la fiche secteur est branchée à la prise de courant et que la prise est en ordre.
- L'eau s'égoutte de la tuyère ou s'écoule du réservoir. Causes possibles : le défroisseur vapeur n'a pas atteint la température correcte ; le bouchon du réservoir d'eau (3) n'est pas correctement fermé. Solution : attendez (environ

35 secondes) que le voyant rouge (8) s'allume en continu ; montez le réservoir d'eau comme indiqué sur la figure C.

AVERTISSEMENT ! Si aucune des solutions possibles ne résout le problème, contactez votre fournisseur ou votre centre de service. Ne démontez pas l'appareil et ne tentez pas de le réparer vous-même.

Informations sur l'utilisation



Ces symboles indiquent que vous devez respecter la réglementation relative aux déchets d'équipements électriques et électroniques (WEEE) et aux piles et accumulateurs usagés lorsque vous mettez au rebut l'appareil, ses piles et accumulateurs et ses accessoires électriques et électroniques. Conformément à la réglementation, cet équipement doit être éliminé séparément à la fin de sa vie utile.

N'utilisez pas l'appareil, ses piles et accumulateurs ou ses accessoires électriques et électroniques avec les déchets municipaux non triés, car cela serait nuisible à l'environnement. Pour mettre au rebut cet équipement, il faut le retourner au point de vente ou le remettre à un centre de recyclage local. Vous devez contacter votre service local d'élimination des déchets ménagers pour plus de détails.

ASBISc se réserve le droit de modifier l'appareil et d'apporter des changements et des altérations à ce document sans préavis aux utilisateurs.

La période de garantie et la durée de vie du produit sont de 2 ans à compter de la date d'achat du produit. Coordonnées du fabricant : « ASBISc Enterprises PLC », Iapetou, 1, Agios Athanasios, 4101 Limassol, Cyprus. Fabriqué en Chine.

Des informations actualisées et des descriptions détaillées des appareils, ainsi que des instructions de connexion, des certificats, des informations sur les réclamations de qualité et les garanties, peuvent être téléchargées sur aeno.com/documents. Toutes les marques et tous les noms de marque sont la propriété de leurs détenteurs respectifs.

HRV Parni čistač odjeće **AENO GSI** je namijenjen za uklanjanje bora i neravnih tkanina te za poboljšanje izgleda raznih tkaninskih obloga snažnim mlazom pare.

Specifikacije

Napon: 220–240 V; frekvencija: 50/60 Hz. Snaga: 1500.0 W. Dimenzije (D × Š × V): 201 mm × 128 mm × 293 mm. Volumen spremnika za vodu: 0,25 l. Načini dotoka pare: 35 g/min (maksimalni), 30 g/min (srednji), 15±3 g/min (minimalni). Temperatura pare: do +160 °C.

Opseg isporuke (v. sliku A) .

AENO GSI parni čistač (1), četka-nastavak (4), mjerna posuda (5), kratki korisnički vodič, jamstveni list.

Ograničenja i upozorenja

POZOR! Uređaj spojen na električnu mrežu je i dalje pod naponom čak i nakon što je isključen tipkom za napajanje (6); odspojite ga od struje odmah nakon uporabe, prije čišćenja, punjenja i pražnjenja spremnika za vodu (2).

Pazite da kućište uređaja i kabel za napajanje ne dođu u dodir s vodom. Ne ostavljajte uređaj spojen na struju bez nadzora. Ne dozvoljavajte djeci da koriste uređaj ili da se igraju s njim. Nemojte uključivati oštećeni uređaj. Koristite uređaj samo na zatvorenom. Odspajajte uređaj iz električne mreže držeći utikač, a ne kabel; nemojte koristiti produžni kabel. Radna površina mlaznice se zagrijava tijekom rada, ne dodirujte vruće površine. Nemojte usmjeravati mlaznicu prema ljudima. Nikad nemojte glačati odnosno čistiti odjeću odjevenu na osobi. Prije obrade parom provjerite informacije za njegu i održavanje na naljepnici proizvoda odnosno odjeće. **Koristite samo destiliranu vodu.**

Priprema uređaja za korištenje

Raspakirajte uređaj. Stavite ga na stabilnu vodoravnu površinu, nemojte odmah spajati na električnu mrežu. Napunite spremnik za vodu prema slici C. Za punjenje se preporučuje koristiti mjernu čašu (5) koja je uključena u paket isporuke.

Korištenje uređaja

Priključite uređaj na električnu mrežu odnosno umetnite utikač u utičnicu. Pritisnite tipku za napajanje (6): plavi indikator (7) će zasvijetliti, lijevi crveni indikator (8) zatrepće. Pričekajte oko 35 sekundi da se nakupi para. Moguće je tiho pucketanje unutar aparata tijekom zagrijavanja. Uređaj je spreman za rad kad crveni indikator (8) neprekidno svijetli. Stavite predmet odjeće koji želite očistiti odnosno izglačati parom okomito ili vodoravno. Odaberite način dotoka pare pomoću "+/-" (9). Usmjerite mlaznicu dalje od sebe i prisutnih, ispustite prvi dio pare, usmjerite mlaznicu prema površini koju želite glačati. Pokrenite čišćenje odnosno glačanje parom pritiskom na tipku za paru (10). Otpustite tipku za paru kad završite. Pritisnite tipku za napajanje (6) da isključite uređaj. Ispraznite preostalu vodu iz spremnika.

Načini dotoka pare (podešavanje tipkom "+/-" (9)):

- slab (svijetli jedan indikator (8) dotoka pare) za delikatne tkanine / lagane nabore;
- srednji (svijetle dva indikatora (8) dotoka pare) za svakodnevni predmeti odjeće od pamuka, poliestera/srednje nabore;
- jaki (svijetle tri indikatora (8) pare) za teške tkanine/ jake nabore.

POZOR! Kad prvi put koristite uređaj, provjerite njegovo funkcioniranje na staroj odjeći: tijekom transporta prilikom proizvodnje i prijevoza u uređaju se može nakupiti prašina.

Napomena: za učinkovitije glačanje parom preporuča se da koristite četku-nastavak (4). Montirajte glavu četke samo kad je uređaj isključen i ohlađen.

Način automatskog isključivanja

Ako se uređaj ne koristi 15 min, napajanje će se automatski isključiti.

Način samočišćenja

Za informacije o načinu samočišćenja, pogledajte puni korisnički priručnik na aeno.com.

Rješavanje problema

- Parni čistač se ne zagrijava. Mogući uzrok: uređaj nije uključen ili nije spojen

na električnu mrežu. Rješenje: provjerite je li uređaj uključen, je li utikač umetnut u utičnicu a utičnica ima strujei.

- Parni čistač ne proizvodi paru. Mogući uzroci: premalo vode u spremniku; uređaj nije uključen ili nije spojen na mrežu. Rješenje: isključite uređaj i napunite spremnik vodom; umetnite spremnik za vodu prema slici C; provjerite je li uređaj uključen, utikač spojen na utičnicu a utičnica ima struje.
- Voda curi iz mlaznice ili iz spremnika. Mogući uzroci: uređaj nije dosegao potrebnu temperaturu; čep spremnika za vodu (3) nije dobro umetnut. Rješenje: pričekajte (oko 35 sekundi) dok crveni indikator (8) ne zasvijetli neprekidno; stavite spremnik za vodu prema slici C.

POZOR! Ako ništa od navedenoga ne riješi vaš problem, obratite se svom dobavljaču ili servisnom centru. Nemojte rastavljati uređaj niti ne pokušavajte da ga sami popravite.

Informacije o odlaganju



Ovaj simbol znači da prilikom odlaganja uređaja, njegovih baterija i akumulatora te njegovog električnog i elektroničkog pribora morate slijediti propise o zbrinjavanju otpada električne i elektroničke opreme (WEEE) te o zbrinjavanju otpadnih baterija i akumulatora. U skladu s propisima ova oprema prikuplja se odvojeno na kraju uporabnog roka.

Uređaj, njegove baterije i akumulatori te njegov električni i elektronički pribor ne smiju se odlagati skupa s nerazvrstanim komunalnim otpadom jer to šteti okolišu. U svrhu urednog odlaganja ovakve opreme, morate je vratiti u prodajno mjesto ili u vaš lokalni centar za reciklažu.

Za detaljne informacije obratite se lokalnoj službi za zbrinjavanje komunalnog otpada.

ASBISc zadržava pravo da modificira uređaj i da unosi izmjena i dopune u ovaj dokument bez prethodne najave za korisnike. Podaci o proizvođaču: ASBISc Enterprises PLC, Iapetou, 1, Agios Athanasios, 4101 Limassol, Cyprus (Cipar). Proizvedeno u Kini.

Ažurirane informacije i detaljan opis uređaja te upute za spajanje, certifikati, podaci o tvrtkama koje primaju reklamacije glede kvalitete i jamstva dostupne su za preuzimanje na poveznici aeno.com/documents. Svi navedeni zaštitni znakovi i njihova imena su vlasništvo njihovih vlasnika.

HUN Ruhagőzőlő **AENO GSI** a szövetek gyűrődéseinek és egyenetlenségeinek eltávolítására tervezték, és erős gőzsugárral javítja a szövetek megjelenését.

Műszaki adatok

Feszültség: AC 220–240 V; frekvencia: 50 / 60 Hz. Teljesítmény: 1500.0 W. Méretek (H × SZ × M): 201 mm × 128 mm × 293 mm. A víztartály kapacitása: 0,25 l. Gőzbeállítások: 35 g/perc (maximális), 30 g/perc (közepes), 15±3 g/perc (minimális). Gőzhőmérséklet: +160 °C-ig.

A szállított termékcsomag tartalma (ábra. A)

AENO GSI gőzőlő (1), kefe (4), mérőpohár (5), gyors üzembe helyezési útmutató, jótállási jegy.

Korlátozások és figyelmeztetések

FIGYELEM! A hálózatra csatlakoztatott készülék a táplálás kapcsológombbal (6) történő kikapcsolás után is feszültség alatt áll; használat után, a víztartály (2) tisztítása, feltöltése vagy kiürítése előtt azonnal húzza ki a készüléket a hálózatból. Ne engedje, hogy a gőzőlő teste vagy a tápkábel vízzel érintkezzen. Ne hagyja felügyelet nélkül a készüléket, ha az be van dugva. Ne engedje, hogy gyermekek használják a készüléket vagy játszanak vele. Ne kapcsolja be a sérült készüléket. A készüléket csak beltérben használja. Ne a csatlakozó vezetékét fogva húzza ki a készüléket a konnektorból, a hálózati dugót használja; ne használjon hosszabbítót. A fűvóka munkafelülete működés közben felmelegszik, ne érintse meg a forró felületeket. Ne irányítsa a fűvókát emberek felé. Soha ne gőzöljön ruhát egy személyen. Gőzölés előtt olvassa el a címkén található használati utasításokat. **Csak desztillált vizet használjon.**

A készülék használatra való előkészítése

Csomagolja ki a készüléket. Helyezze stabil, vízszintes felületre anélkül, hogy bedugná a készüléket. Töltse meg a víztartályt a C ábra szerint. A töltéshez a mérőpoharat (5) javasoljuk használni.

A készülék működtetése

Csatlakoztassa a készüléket az elektromos hálózathoz úgy, hogy bedugja a hálózati csatlakozót a konnektorba. Nyomja meg a bekapcsológombot (6): a

kék jelzőfény (7) kigyullad, és a bal oldali piros jelzőfény (8) villogni kezd. Várjon kb. 35 másodpercet, amíg gőz nem képződik. Melegítéskor csendes repedés megengedett. A készülék akkor áll készen a működésre, ha a piros jelzőfény (8) folyamatosan világít. Helyezze a gőzölni kívánt ruhadarabot függőlegesen vagy vízszintesen. Válassza ki a gőz üzemmódot a "+/-" gombbal (9). A fűvókát fordítsa el magától és a jelenlévőktől, engedje ki az első adag gőzt, majd irányítsa a fűvókát a gőzölni kívánt felület felé. A gőzfőzés megkezdéséhez nyomja meg a gőz gombot (10). Ha befejezte a készülék használatát, nyomja meg újra a gőz gombot. Nyomja meg a táplálás kapcsológombot (6) a készülék kikapcsolásához. Engedje le a maradék vizet a víztartályból.

Gőzbeállítások (állítható a "+/-" gombbal (9)):

- Minimális (egy jelzőfény (8) világít) – finom anyagok/enyhe gyűrődések;
- Közepes (két jelzőfény (8) világít) – mindennapi tárgyak pamutból, poliészterből/közepes gyűrődések;
- Maximális (három jelzőfény (8) világít) – Nehéz szövetek/erős gyűrődések.

FIGYELEM! Az első használatkor tesztelje a készülék működését régi ruhákon: a gyártás és a szállítás során felgyülemlő por bejuthat a készülékbe.

Megjegyzés: A hatékonyabb gőzölés érdekében kefe (4) használata javasolt. A kafés tartozékok csak kikapcsolt és kihűlt állapotban szerelje a készülékre.

Automatikus kikapcsolási mód

Ha 15 percig nem végez semmilyen műveletet, a készülék automatikusan kikapcsol.

Öntisztító üzemmód

Az öntisztító üzemmóddal kapcsolatos információk az **aeno.com** weboldalon lévő teljes felhasználói kézikönyvben található.

Hibaelhárítás

- A gőzölő nem felfűtött. Lehetséges ok: a készülék nincs bekapcsolva vagy nincs csatlakoztatva a hálózathoz. Megoldás: Győződjön meg arról, hogy a készülék be van-e kapcsolva, a hálózati csatlakozó be van-e dugva a konnektorba, és hogy a konnektor üzemképes állapotban van-e.
- A gőzölő nem termel gőzt. Lehetséges okok: a tartályban alacsony a vízszint; a tartály nem megfelelően van beszerelve; a készülék nincs bekapcsolva vagy nincs

csatlakoztatva a hálózathoz. Megoldás: húzza ki a készüléket a konnektorból és töltsse fel a víztartályt; szerelje be a víztartályt a C ábrán látható módon; ellenőrizze, hogy a gőzölő be van-e kapcsolva, a hálózati dugalj csatlakoztatva van-e a konnektorba, és hogy a konnektor üzemképes-e.

- A víz csöpög a fűvőkából vagy kifolyik a tartályból. Lehetséges okok: A gőzölő nem érte el a megfelelő hőmérsékletet; a víztartály dugója (3) nincs megfelelően lezárva. Megoldás: várjon (kb. 35 másodpercig), amíg a piros lámpa (8) folyamatosan kezd világítani; szerelje be a víztartályt a C ábra szerint.

FIGYELEM! Ha a lehetséges megoldások egyike sem hárítja el a problémát, forduljon a forgalmazóhoz vagy a szervizközpontoz. Ne szedje szét és ne próbálja meg saját maga megjavítani a készüléket.

Ártalmatlanítással kapcsolatos információk



Ezek a szimbólumok jelzik, hogy a készülék, annak elemei és akkumulátorai, valamint elektromos és elektronikus tartozékai ártalmatlanításakor be kell tartania az elektromos és elektronikus berendezések hulladékaira (WEEE) és az elem- és akkumulátorhulladékokra vonatkozó előírásokat. Az előírások szerint ez a berendezés élettartama végén külön ártalmatlanítást igényel.

Ártalmatlanításakor ne dobja ki a készüléket, annak elemeit és akkumulátorait, valamint elektromos és elektronikus tartozékait a válogatatlan kommunális hulladékkal együtt, mivel ez káros a környezetre. Az adott berendezés ártalmatlanításához vissza kell juttatni azt az eladás helyére, vagy le kell adni egy helyi újrahasznosító központban. A részletekért forduljon a helyi háztartási hulladékkezelő szolgáltatóhoz.

Az ASBISc fenntartja a jogota készülék módosítására, valamint a jelen dokumentum módosítására és megváltoztatására a felhasználók előzetes értesítése nélkül. A jótállási idő és az élettartam a termék megvásárlásától számított 2 év. A gyártó adatai: ASBISc Enterprises PLC, Iapetou, 1, Agios Athanasios, 4101 Limassol, Cyprus (Ciprus). Made in China. Naprakész információk és részletes készülék-leírások, valamint csatlakoztatási utasítások, tanúsítványok, minőségi állítások és garanciális információk letölthetők az aeno.com/documents weboldalról. Minden védjegy és márkanév a megfelelő tulajdonosok tulajdonát képezi.

HYE Գոլորշիով հարդարող սարք **AENO GSI** նախատեսված է գործվածքների անհարթությունները ու անկանոնությունները հեռացնելու և գործվածքների տեսքը բարելավելու համար՝ գոլորշու հզոր շիթի շնորհիվ:

Տեխնիկական բնութագրեր

Լարումը՝ AC 220–240 Վոլտ, հաճախականությունը՝ 50/60 Հերց: Հզորությունը՝ 1500.0 Վատտ: Չափերը (երկարություն × լայնություն × բարձրություն). 201 միլիմետր × 128 միլիմետր × 293 միլիմետր: Ջրի բաքի ծավալը՝ 0.25 լիտր: Գոլորշու մատակարարման եղանակները. 35 գրամ/րոպե, (առավելագույն), 30 գրամ/րոպե (միջին), 15±3 գրամ/րոպե (նվազագույն): Գոլորշու ջերմաստիճանը՝ մինչև +160 °C:

Ներառում է (նկար A)

AENO GSI շոգեարդուկ (1), խոզանակով գլխադիր (4), չափման բաժակ (5), օգտագործողի կարճ ուղեցույց, երաշխիքային քարտ:

Սահմանափակումներ և նախազգուշացումներ

Ուշադրություն՝ Էլեկտրական ցանցին միացված սարքը գտնվում է լարման տակ նույնիսկ հոսանքի կոճակի օգնությամբ անջատելուց հետո (6) ; օգտագործելուց հետո անմիջապես անջատեք էլեկտրացանցից, նախքան մաքրելը, լցրեք և դատարկեք ջրի բաքը (2):

Թույլ մի տվեք, որ շոգեարդուկի պատյանը և հոսանքի լարը ջրի հետ շփվեն: Վարդակից միացված սարքը մի թողեք առանց հսկողության: Երեխաներին թույլ մի տվեք օգտագործել սարքը կամ խաղալ նրա հետ: Վնասված սարքը մի միացրեք: Սարքը օգտագործեք միայն սենյակներում: Անջատեք սարքը ցանցից, բռնելով հոսանքի խրոցից, այլ ոչ թե լարից: Մի օգտագործեք երկարացման լար: Աշխատանքի ժամանակ փողոլքի աշխատանքային մակերևույթը տաքանում է, մի կպեք տաք մակերեսներին: Փողոլքը մի ուղղեք մարդկանց վրա: Հագուստը երբեք մի շոգեարդուկեք մարդկանց վրա: Նախքան շոգեարդուկելը, պիտակի վրա ստուգեք ապրանքի խնամքի տեղեկությունները: **Օգտագործել միայն թորած ջուր:**

Սարքի աշխատանքի նախապատրաստումը

Փաթեթագրեք սարքը: Տեղադրեք այն կայուն հորիզոնական մակերևույթի վրա, առանց էլեկտրական ցանցին միացնելու: Լցրեք ջրի բաքը ըստ նկար C-ի: Լցման համար խորհուրդ

է տրվում օգտագործել չափման բաժակը (5), որը ներառված է տուփի մ մեջ:

Մարքի շահագործումը

Միացրեք Ձեր սարքը էլեկտրական ցանցին, հոսանքի խրոցը մտցնելով վարդակի մեջ: Սեղմեք հոսանքի կոճակը (6). կապույտ ինդիկատորը (7) կլուսավորվի, ձախ կարմիր ինդիկատորը (8) կսկսի թարթել: Գոլորշու պատրաստման համար սպասեք մոտ 35 վայրկյան: Տաքանալու ընթացում հանգիստ ճարձատյունը թույլատրվում է: Եթե կարմիր ինդիկատորը (8) անընդհատ վառվում է, սարքը պատրաստ է աշխատել: Շոգեարդուկվող ապրանքը տեղադրեք ուղղահայաց կամ հորիզոնական: Ընտրեք գոլորշու մատուցման ռեժիմը "+/-" կոճակի (9) : Ուղղորդեք այն ձեզնից և հեռու ներկայանրից, բաց թողեք գոլորշու առաջին մասը, նավակն ուղղեք գոլորշի այրող մակերեսին: Սկսեք գոլորշու պատրաստումը `սեղմելով գոլորշու կոճակը (10): Ավարտելուց հետո կրկին սեղմեք գոլորշու կոճակը: Գործիքը անջատելու համար սեղմեք հոսանքի կոճակը (6): սարքի բաքից դատարկեք մնացած ջուրը:

Գոլորշու մատուցման ռեժիմները (կարգավորվում են "+/-" կոճակով (9)).

- թույլ (վառվում է գոլորշու մատուցման ռեժիմի մեկ ինդիկատոր (8)) – նուրբ գործվածք/թելթել ծալեք;
- միջին (վառվում են գոլորշու մատուցման ռեժիմի երկու ինդիկատորներ (8)) – ամենօրյա բամբակյա իրեր, պոլիէսթեր/միջին ծալեք;
- հզոր (վառվում են գոլորշու մատուցման ռեժիմի երեք ինդիկատորներ (8)) – ծանր գործվածքներ/ուժեղ ծալեք:

Ուշադրություն Առաջին օգտագործման ժամանակ սարքի աշխատանքը ստուգեք հին հազուստի վրա. հնարավոր է, որ արտադրության և փոխադրման ընթացքում սարքի մեջ կուտակված փոշի լինի:

Նշում. ավելի արդյունավետ շոգեարդուկման համար խորհուրդ է տրվում օգտագործել խոզանակ-գլխադիր (4): Խոզանակով գլխադիրը տեղադրեք միայն անջատված և սառած սարքի վրա:

Ավտոմատ անջատման ռեժիմ

Եթե սարքը չի օգտագործվում 15 րոպե, հոսանքը ինքնաբերաբար անջատվում է:

Ինքնամաքրման ռեժիմ

Ինքնամաքրման ռեժիմի մասին տեղեկատվություն կարելի է գտնել **aeno.com**-ի օգտվողի ամբողջական ձեռնարկում:

Հնարավոր անսարքությունների վերացում

- Շոգեարդուկը չի տաքանում: Հնարավոր պատճառը. սարքը միացված չէ կամ միացված չէ էլեկտրացանցին: Լուծում. համոզվեք, որ սարքը միացված է, հոսանքի խրոցը միացված է վարդակին, իսկ վարդակը սարքին է:
- Շոգեարդուկը գոլորչի չի արտադրում: Հնարավոր պատճառները. բաքի մեջ ջրի ցածր մակարդակ: բաքը սխալ է տեղադրված; սարքը միացված չէ կամ միացված չէ ցանցին: Լուծում: սարքը անջատեք ցանցից և բաքի մեջ ջուր լցրեք; տեղադրեք ջրի բաքը ըստ նկար C-ի; համոզվեք, որ շոգեարդուկը միացված է, հոսանքի խրոցը միացված է վարդակին և վարդակը սարքին է:
- Արդուկից ջուր է կաթում կամ արտահոսում է բաքից: Հնարավոր պատճառները: շոգեարդուկը չի տաքացել մինչև անհրաժեշտ ջերմաստիճանի; ջրի բաքի խցանը (3) պինդ փակված չէ: Լուծում. սպասեք (մոտ 35 վայրկյան), մինչև կարմիր ինդիկատորը (8) սկսի անընդհատ վառվել; տեղադրեք ջրի բաքը ըստ նկար C-ի:

Ուշադրություն'ն Եթե հնարավոր ուղղություններից ոչ մեկը չի օգնել լուծել Ձեր խնդիրը, դիմեք մատակարարին կամ սպասարկման կենտրոն: Մի ապամոնտաժեք սարքը և մի փորձեք վերանորոգել այն ինքնուրույն:

Տեղեկատվություն ուտիլիզացիայի վերաբերյալ



Այս խորհրդանիշները նշանակում են, որ սարքը, նրա մարտկոցներն ու կուտակիչները և էլեկտրական և էլեկտրոնային պարագաները ուտիլիզացնելիս պետք է հետևել էլեկտրական և էլեկտրոնային սարքավորումների արտադրության թափոնների (WEEE) և մարտկոցի և մարտկոցի թափոնների հետ վարվելու կանոնակարգերին: Համաձայն կանոնների, տվյալ սարքավորումը ծառայության ժամկետի ավարտից հետո ենթակա է բաժան ուտիլիզացիայի: Սարքը, մարտկոցները և կուտակիչները, ինչպես նաև էլեկտրական և էլեկտրոնային պարագաները չի կարելի ուտիլիզացնել չտեսակավորված քաղաքային թափոնների հետ, քանի որ դա կվնասի շրջակա միջավայրին: Այս սարքի ուտիլիզացիայի համար, այն պետք է վերադարձվի վաճառքի կետ կամ հանձնվի տեղական վերամշակման կետ: Մանրամասն տեղեկություններ ստանալու համար անհրաժեշտ է դիմել տեղական կենցաղային թափոնների ոչնչացման ծառայության:

ASBISc-ն իրեն իրավունք է վերապահում փոփոխել սարքը և փոփոխություններ ու փոփոխություններ կատարել այս փաստաթղթում առանց նախնական ծանուցման, Երաշխիքային ժամկետը և ծառայության ժամկետը ապրանքի գնման օրվանից 2 տարի է:

Տեղեկություններ արտադրողի մասին՝ «ASBISc Enterprises PLC», Iapetou, 1, Agios Athanasios, 4101, Limassol, Cyprus (Կիպրոս):

Արտադրված է Չինաստանում:

Սարքի արդի տեղեկությունները և մանրամասն նկարագրությունը, ինչպես նաև միացման հրահանգները, հավաստագրերը, որակի և երաշխիքի վերաբերյալ պահանջներ ընդունող ընկերությունների մասին տեղեկությունները հասանելի են ներբեռնման համար aeno.com/documents հղումով: Նշված բոլոր ապրանքանիշերն ու դրանց անվանումները իրենց համապատասխան սեփականատերերի սեփականությունն են:

ITA Il vaporizzatore per abiti **AENO GSI** è progettato per eliminare pieghe e irregolarità dei tessuti, migliorando l'aspetto di vari rivestimenti con l'aiuto di un potente getto di vapore.

Specifiche tecniche

Tensione di alimentazione: 220-240 V AC; frequenza: 50/60 Hz. Potenza di uscita: 1500,0 W. Dimensioni (L×L×A): 201×128×293 mm. Capacità del serbatoio dell'acqua: 0,25 l. Modalità di erogazione del vapore: 35 g/min. (potente), 30 g/min. (medio), 15±3 g/min. (debole). Temperatura del vapore: fino a +160 °C.

Scopo di fornitura (fig. A)

Vaporizzatore **AENO GSI** (1), testina (4), misurino (5), guida rapida, scheda di garanzia.

Restrizioni e avvertenze

ATTENZIONE! Il dispositivo collegato alla rete elettrica è sotto tensione, anche dopo essere stato spento tramite il pulsante di accensione (6); staccare la spina subito dopo l'uso, prima di pulire, riempire o svuotare il serbatoio dell'acqua (2). Non lasciare che il corpo del vaporizzatore e il cavo di alimentazione entrino in contatto con l'acqua. Non lasciare il dispositivo incustodito quando è collegato alla rete elettrica. Non permettere ai bambini di usare o giocare con il dispositivo. Non accendere il dispositivo danneggiato. Utilizzare il dispositivo solo in ambienti chiusi. Scollegare il dispositivo tenendo la spina, non il cavo; non utilizzare una prolunga. La superficie di lavoro dell'ugello si riscalda durante il funzionamento, non toccare le superfici calde. Non puntare l'ugello verso le persone. Non stirare mai i vestiti su una persona. Controllare l'etichetta di cura sul prodotto prima di stirare. **Utilizzare solo acqua distillata.**

Preparazione del dispositivo per l'uso

Disimballare il dispositivo. Posizionarlo su una superficie stabile e orizzontale senza collegarlo. Riempire il serbatoio dell'acqua come mostrato nella figura C. Per il riempimento si consiglia di utilizzare il misurino (5) in scopo di fornitura.

Funzionamento del dispositivo

Collegare il dispositivo alla rete elettrica inserendo la spina nella presa di corrente. Premere il pulsante di accensione (6): la luce blu (7) si accende e la luce rossa sinistra (8) inizia a lampeggiare. Attendere circa 35 secondi affinché il vapore si formi. Durante il riscaldamento è consentito un rumore di crepitio silenzioso. Il dispositivo è pronto per il funzionamento quando la spia rossa (8) è accesa in modo fisso. Posizionare il capo da stirare in verticale o in orizzontale. Selezionare la modalità vapore con il tasto "+/-" (9). Puntare l'ugello lontano da sé e dai presenti, far uscire il primo getto di vapore, puntare l'ugello verso la superficie da stirare. Avviare stirare premendo il tasto vapore (10). Rilasciare il pulsante del vapore al termine dell'utilizzo del dispositivo. Premere il pulsante di accensione (6) per spegnere il dispositivo. Scaricare l'acqua rimanente dal serbatoio dell'acqua.

Modalità di vapore (regolabili con il tasto "+/-" (9)):

- basso (si accende indicatore di modalità di vapore (8)) – tessuti delicati/pieghe leggere;
- medio (si accendono due indicatori di modalità di vapore (8)) – abiti di uso quotidiano in cotone, poliestere/pieghe medie;
- potente (si accendono i tre indicatori di modalità di vapore (8)) – tessuti pesanti/pieghe pesanti.

ATTENZIONE! Quando si utilizza il dispositivo per la prima volta, verificare che funzioni su capi vecchi: possibile ingresso di polvere accumulata nel dispositivo durante il trasporto e la produzione.

Nota: si consiglia di utilizzare l'accessorio spazzola (4) per stirare più efficace. Montare la testina sul dispositivo solo quando questo è spento e freddo.

Modalità di autospegnimento

Se il dispositivo non viene utilizzato per 15 minuti, l'alimentazione si spegne automaticamente.

Modalità di autopulizia

Per informazioni sulla modalità di autopulizia, consultare manuale di installazione e funzionamento su **aeno.com**.

Risoluzione dei problemi

- Il vaporizzatore non è riscaldato. Possibile motivo: il dispositivo non è acceso o non è collegato alla rete elettrica. Soluzione: verificare che il dispositivo sia acceso, che la spina sia collegata alla presa e che la presa sia in ordine.
- Il vaporizzatore non produce vapore. Possibili cause: il livello dell'acqua nel serbatoio è basso; il serbatoio non è installato correttamente; il dispositivo non è acceso o non è collegato alla rete elettrica. Soluzione: scollegare il dispositivo e riempire il serbatoio dell'acqua; installare il serbatoio dell'acqua come indicato nella figura C; verificare che il vaporizzatore sia acceso, che la spina sia collegata alla presa e che la presa sia in ordine.
- L'acqua gocciola dall'ugello o fuoriesce dal serbatoio. Possibili cause: il vaporizzatore non ha raggiunto la temperatura corretta; il tappo del serbatoio dell'acqua (3) non è chiuso correttamente. Soluzione: attendere (circa 35 secondi) che la spia rossa (8) si accenda in modo continuo; montare il serbatoio dell'acqua come indicato nella figura C.

ATTENZIONE! Se nessuna delle possibili soluzioni risolve il problema, contattare il tuo fornitore o centro di assistenza. Non smontare o tentare di riparare il dispositivo da soli.

Informazioni sul riciclaggio



Questo simbolo indica che per lo smaltimento del dispositivo, delle batterie e degli accumulatori e degli accessori elettrici ed elettronici è necessario attenersi alle normative sui rifiuti di apparecchiature elettriche ed elettroniche (WEEE) e sui rifiuti di batterie e accumulatori. Secondo le norme questo dispositivo deve essere smaltito separatamente alla fine della sua vita utile. Non smaltire il dispositivo, le sue batterie e accumulatori o i suoi accessori elettrici ed elettronici insieme ai rifiuti urbani non differenziati, poiché ciò sarebbe dannoso per l'ambiente. Per smaltire questo dispositivo deve essere restituito al punto vendita o consegnato a un centro di riciclaggio locale. Dovresti contattare il tuo servizio locale di smaltimento dei rifiuti domestici per i dettagli.

ASBISc si riserva il diritto di modificare il dispositivo e di apportare cambiamenti e alterazioni a questo documento senza preavviso agli utenti.

Il periodo di garanzia e la durata del servizio è di 2 anni dalla data di acquisto del prodotto.

Dati del produttore: ASBISc Enterprises PLC, Iapetou, 1, Agios Athanasios, 4101 Limassol, Cyprus (Cipro). Prodotto in Cina.

Informazioni aggiornate e una descrizione dettagliata del dispositivo, così come le istruzioni di collegamento, i certificati, le informazioni sulle aziende che accettano i reclami di qualità e le garanzie, sono disponibili per il download su aeno.com/documents. Tutti i marchi e le marche menzionati sono di proprietà dei loro rispettivi proprietari.

KAT AENO GSI ხელის ორთქლის უთო შექმნილია ქსოვილებში ნაკეცების და უთანასწორობის გასასწორებლად, გააუმჯობესეთ სხვადასხვა ქსოვილის საფარის გარეგნობა ძლიერი ორთქლის ჭავლით.

ტექნიკური მახასიათებლები

მაზვა: AC 220–240 ვოლტი; სიხშირე: 50/60 ჰერცი. სიმძლავრე: 1500.0 ვატი ზომები (სიგრძე x სიგანე x სიმაღლე): 201 მილიმეტრი x 128 მილიმეტრი x 293 მილიმეტრი. წყლის ავზის მოცულობა: 0.25 ლიტრი ორთქლის მიწოდების რეჟიმები: 35 გრამი/წუთი, (მაქსიმალური), 30 გრამი/წუთი (საშუალო), 15±3 გრამი/წუთი (მინიმალური). ორთქლის ტემპერატურა: +160 °C.

მისაწოდებელი კომპლექტი (ნახ. ა)

AENO GSI ორთქლის უთო (1), ფუნჯის თავი (4), საზომი ჭიქა (5), მოკლე სახელმძღვანელო, საგარანტიო ბარათი.

შეზღუდვები და გაფრთხილებები

ყურადღება! ქსელთან დაკავშირებული მოწყობილობა იღებს ენერჯიას მაშინაც კი, როდესაც ის გამორთულია დენის დილაკის საშუალებით (6); გათიშეთ იგი ქსელიდან გამოყენებისთანავე, წყლის ავზის გაწმენდის, შევსების ან დაგლის წინ (2).

არ დაუშვათ ორთქლის უთოს და დენის კაბელის წყალთან კონტაქტი. არ დატოვოთ ჩართული მოწყობილობა უყურადღებოდ. არ მისცეთ ბავშვებს უფლება გამოიყენონ მოწყობილობა ან ითამაშონ მისით. არ ჩართოთ დაზიანებული მოწყობილობა. გამოიყენეთ მოწყობილობა მხოლოდ შენობაში. გათიშეთ მოწყობილობა ქსელიდან კაბელის შტეკერზე და არა კაბელის დაჭრით; არ გამოიყენოთ დამაგრებლებელი კაბელი. ორთქლის უთოს სამუშაო ზედაპირი თბება მუშაობის დროს, არ შეეხოთ ცხელ ზედაპირებს. ნუ მიუშვერთ ორთქლის უთოს ხალხს. არასოდეს დააუთოოთ ტანსაცმელი ადამიანზე. შეამოწმეთ პროდუქტის ეტიკეტზე მოვლის შესახებ ინფორმაცია გამოყენებამდე. **გამოიყენეთ მხოლოდ გამოხდილი წყალი.**

მოწყობილობის მოზადება მუშაობისთვის

გახსენით მოწყობილობა. განათავსეთ იგი სტაბილურ, ჰორიზონტალურ ზედაპირზე ქსელთან დაკავშირების გარეშე. შეავსეთ წყლის ავზი გ ნახატის მიხედვით. შევსების მიზნით რეკომენდებულია საზომი ჭიქის გამოყენება (5).

მოწყობილობის ექსპლუატაცია

შეერთეთ მოწყობილობა ქსელთან დენის სოკეტში ჩართვით. დააჭირეთ დენის ღილაკს (6): ლურჯი მაჩვენებელი (7) აინთება, მარცხენა წითელი მაჩვენებელი (8) დაიწყებს ციმციმს. დაელოდეთ დაახლოებით 35 წამს ორთქლის წარმოქმნას. მცირე ხმაური გათბობის დროს დასაშვებია. მოწყობილობა მზადაა მუშაობისთვის, თუ წითელი ინდიკატორი (8) უწყვეტად ჩართულია. განათავსეთ პროდუქტი ორთქლზე ვერტიკალურად ან ჰორიზონტალურად. აირჩიეთ ორთქლის რეჟიმი "+/-" ღილაკის გამოყენებით (9). ორთქლის უთოს მიმართულება უნდა იყოს თქვენგან და თქვენი მომხმარებლებისგან შორს, გაათავისუფლეთ ორთქლის პირველი ნაწილი და მიუთითეთ საქმენები საუთაო ზედაპირისკენ. დაუთოება დაიწყეთ ორთქლის ღილაკზე დაჭერით (10). დასრულების შემდეგ კვლავ დააჭირეთ ორთქლის ღილაკს. დააჭირეთ დენის ღილაკს (6) იმისთვის, რომ გამორთოთ მოწყობილობა. გადაასხით დარჩენილი წყალი წყლის ავზიდან.

ორთქლის მიწოდების რეჟიმები (რეგულირდება "«+/-»" ღილაკით (9)):

- სუსტი (ორთქლის რეჟიმის ერთი ინდიკატორი (8) ჩართულია) – დელიკატური ქსოვილები/მსუბუქი ნაკეცები;
- საშუალო (ორთქლის რეჟიმის ორი ინდიკატორი (8) ჩართულია) – ყოველდღიური ნივთები ბამბის, პოლიესტერის/საშუალო ნაკეცებით;
- მძლავრი (ორთქლის რეჟიმის სამი ინდიკატორი (8) ჩართულია) – მძიმე ქსოვილები/ძლიერი ნაკეცები.

ყურადღება! მოწყობილობის პირველად გამოყენებისას, შეამოწმეთ მოწყობილობის მოქმედება ძველ ტანსაცმელზე: მტკერი შეიძლება დაგროვდეს მოწყობილობაში წარმოებისა და ტრანსპორტირების დროს.

შენიშვნა: ორთქლის უფრო ეფექტური გამოყენებისათვის, ჩვენ გირჩევთ გამოიყენოთ ფუნჯის თავი (4). დააყენეთ ფუნჯის თავი მხოლოდ მაშინ, როდესაც მოწყობილობა გამორთულია და გაციებულია.

ავტომატური გამორთვის რეჟიმი

თუ ოპერაცია არ განხორციელებულა 15 წუთის განმავლობაში, ელექტროენერგია ავტომატურად გამორთულია.

თვითგაწმენდის რეჟიმი

ინფორმაცია თვითგაწმენდის რეჟიმის შესახებ მოყვანილია მომხმარებლის სრულ სახელმძღვანელოში **aeno.com**-ზე.

შესაძლო გაუმართაობის აღმოფხვრა

- ორთქლის უთო არ თბება. შესაძლო მიზეზი: მოწყობილობა არ არის ჩართული ან არ არის დაკავშირებული დენის წყაროსთან. გამოსავალი: დარწმუნდით, რომ მოწყობილობა ჩართულია, დენის შტეკერი არის მიერთებული შტეფსელში და შტეფსელი მუშაობს.
- ორთქლის უთო არ გამოიმუშავებს ორთქლს. შესაძლო მიზეზები: წყლის დაბალი დონე ავზში; ავზი არასწორად არის დამონტაჟებული; მოწყობილობა არ არის ჩართული ან არ არის დაკავშირებული დენის ქსელთან. გამოსავალი: გათიშეთ მოწყობილობა ქსელიდან და აავსეთ ავზი წყლით; დააინსტალირეთ წყლის ავზი ნახატი "გ"-ს მიხედვით; დარწმუნდით, რომ ორთქლის უთო ჩართულია, დენის შტეკერი არის მიერთებული შტეფსელში და შტეფსელი მუშაობს.
- წყალი წვეთავს თავაკიდან ან გამოედინება წყლის ავზიდან. შესაძლო მიზეზები: ორთქლის უთომ ვერ მიაღწია საჭირო ტემპერატურას; წყლის ავზის თავსახური (3)

არ არის მჭიდროდ დახურული. გამოსავალი: დაელოდეთ (დაახლოებით 35 წამს), სანამ წითელი ინდიკატორი (B) უწყვეტად აინთება; დაამონტაჟეთ წყლის ავზი ნახატი "გ"-ს მიხედვით.

ყურადღება! თუ ვერცერთი საშუალება ვერ გადაჭრის თქვენს პრობლემას, დაუკავშირდით თქვენს მომწოდებელს ან სერვის ცენტრს. ნუ დაშლით მოწყობილობას და ნუ ეცდებით მის შეკეთებას.

ნარჩენების თავიდან მოშორების შესახებ ინფორმაცია



ეს სიმბოლოები გულისხმობს, რომ თქვენი მოწყობილობის, მისი ბატარეების და აკუმულატორების და მისი ელექტრო და ელექტრონული აქსესუარების გადაყრისას თქვენ უნდა დაიცვათ ელექტრო და ელექტრონული აღჭურვილობის ნარჩენებისა (WEEE) და ბატარეისა და აკუმულატორის ნარჩენების თავიდან მოშორების რეგულაციები.

რეგულაციების თანახმად, ეს მოწყობილობა ექვემდებარება ცალ-ცალკე გადაყრას მისი სარგებლიანობის ვადის ბოლოს. არ გადაადგოთ მოწყობილობა, მისი ბატარეები და აკუმულატორები, ასევე მისი ელექტრო და ელექტრონული აქსესუარები არასორტიზებულ მუნიციპალურ ნაგავსაყრელებზე, რადგან ეს ზიანს აყენებს გარემოს. ამ აღჭურვილობის თავიდან მოშორების მიზნით, ის უნდა დაბრუნდეს გაყიდვის ადგილას ან გაიზავნოს თქვენს ადგილობრივ გადამუშავების ცენტრში. გთხოვთ, დაუკავშირდეთ თქვენს ადგილობრივ საყოფაცხოვრებო ნარჩენების მართვის სამსახურს დეტალებისთვის.

ASBISc იტოვებს უფლებას შეცვალოს აღჭურვილობა და შეიტანოს ნებისმიერი ცვლილება დოკუმენტაციაში. გარანტია და ექსპლუატაციის ვადა პროდუქტის შექმნის დღიდან 2 წელი.

ინფორმაცია მწარმოებლის შესახებ: ASBISc Enterprises PLC, Iapetou, 1, Agios Athanasios, 4101 Limassol, Cyprus (კვიპროსი). დამზადებულია ჩინეთში.

განახლებული ინფორმაციისთვის და მოწყობილობის დეტალური აღწერისთვის, აგრეთვე დაკავშირების ინსტრუქციისთვის, სერთიფიკატებისთვის, იმ შესახებ ინფორმაციისთვის, რომლებიც მიიღებენ პრეტენზიებს ხარისხისა და გარანტიის შესახებ, შეგიძლიათ ჩამოტვირთოთ aeno.com/documents. ყველა ნახსენები სავაჭრო ნიშანი და მათი სახელები მათი შესაბამისი მფლობელების საკუთრებაა

KAZ **AENO GSI** Киім арналған бумен пісіргіш матадағы әжімдер мен тегіссіздікті кетіруге, сондай -ақ бу ағыны бар мата жабындарының көрінісін жақсартуға арналған.

Техникалық сипаттама

Вольтаж: AC 220–240 В; жиілігі: 50/60 Герц. Қуат: 1500,0 Вт. Өлшемдері (ұзындығы × ені × биіктігі): 201 мм x 128 мм x 293 мм. Су ыдысының көлемі: 0,25 литр. Бу беру режимдері: 35 грамм/минут (максимум), 30 грамм/минут (орташа), 15±3 грамм/минут (минимум). Бу температурасы: +160 °C дейін.

Жеткізу көлемі (А суреті)

AENO GSI кол пароход (1), щетка басы (4), өлшеуіш шыныаяқ (5), жылдам іске қосу нұсқаулығы, кепілдік талоны.

Ескертулер мен шектеулер

НАЗАР АУДАРЫҢЫЗ! Желіге қосылған құрылғы қуат түймесі (6) арқылы өшірілгеннен кейін де қуат алады; оны пайдаланғаннан кейін бірден, су ыдысын тазалау, толтыру немесе босату алдында желіден ажыратыңыз (2). Құрылғының сумен жанасуына жол бермеңіз. Қосылған құрылғыны қараусыз қалдырмаңыз. Балаларға құралды қолдануға немесе ойнауға рұқсат бермеңіз. Зақымдалған құрылғыны қоспаңыз. Құрылғыны үй ішінде ғана қолданыңыз. Құрылғыны сымнан емес, қуат штепселінен ұстап электр желісінен ажыратыңыз; ұзартқыш сымды қолданбаңыз. Саптаманың жұмыс беті жұмыс кезінде қызады, ыстық беттерге тимеңіз. Саптаманы адамдарға көрсетпеңіз. Ешқашан адамға киімді булауға болмайды. Бумен пісірер алдында өнімнің жапсырмасындағы күтім туралы ақпаратты тексеріңіз. **Тек тазартылған суды қолданыңыз.**

Құрылғыны пайдалануға дайындау

Құрылғыны орамынан шығарыңыз. Оны желіге қоспай тұрақты, көлденең бетке қойыңыз. Су ыдысын С суреті бойынша толтырыңыз. Толтыру үшін берілген өлшеуіш шыныаяқты (5) пайдалану ұсынылады.

Құрылғының жұмысы

Қуат ашасын розеткаға қосу арқылы құрылғыны желіге қосыңыз. Қуат

түймесін (6) басыңыз: көк шам (7) жанады, сол жақ қызыл шам (8) жанады. Бу шығарылғанша шамамен 35 секунд күтіңіз. Жылыту кезінде тыныш шырылдауға рұқсат етіледі. Егер қызыл индикатор (8) үздіксіз жанып тұрса, құрылғы жұмысқа дайын болады. Бүмен пісіретін өнімді тігінен немесе көлденеңінен қойыңыз. «+/-» түймесін (9) пайдаланып бу режимін таңдаңыз. Саптаманы өзіңізден және қатысушылардан алыстатыңыз, будың бірінші бөлігін босатыңыз, саптаманы бүмен пісіретін бетке бағыптаңыз. Бүмен пісіруді бастау үшін бу түймесін (10) басыңыз. Аяқтаған кезде бу түймесін қайтадан басыңыз. Құрылғыны өшіру үшін қуат түймесін (6) басыңыз. Су ыдысынан қалған суды төгіп тастаңыз.

Бу беру режимдері («+/-» түймесімен реттеледі (9)):

- әлсіз (бу режимінің бір индикаторы (8) қосулы) – нәзік маталар/жеңіл қатпарлар;
- орта (бу режимінің екі индикаторы (8) қосулы) – мақтадан, полиэфирден/орташа қатпарлардан жасалған күнделікті бұйымдар;
- күшті (бу режимінің үш индикаторы (8) қосулы) – ауыр маталар/мықты қыртыстар.

НАЗАР АУДАРЫҢЫЗ! Құрылғыны бірінші рет қолданған кезде, ескі киімдегі құрылғының жұмысын тексеріңіз: құрылғыда өндіру мен тасымалдау кезінде шаң жиналған болуы мүмкін.

Ескертпе: Тиімді бүмен пісіру үшін щетка қондырмасын (4) пайдалануды ұсынамыз. Қылқалам басын құрылғы сәніп, салқындаған кезде ғана қолданыңыз.

Автоматты түрде өшіру режимі

Егер 15 минут бойы ешқандай әрекет жасалмаса, қуат автоматты түрде өшеді.

Өзін-өзі тазалау режимі

Өзін-өзі тазалау режимі туралы ақпаратты **aeno.com** сайттағы толық пайдаланушы нұсқаулығынан табуға болады.

Мүмкін болатын ақауларды жою

- Пароход қыздырмайды. Ықтимал себебі: құрылғы қосылмаған немесе желіге қосылмаған. Шешім: Құралдың қосылғанына, қуат ашасы розеткаға қосылғанына және розетка жұмыс істеп тұрғанына көз жеткізіңіз.
- Бүмен пісіргіш бу шығармайды. Мүмкін себептер: резервуардағы су деңгейінің төмендігі; резервуар дұрыс орнатылмаған; құрылғы қосылмаған немесе желіге aeno.com/documents

қосылмаған. Шешім: құрылғыны желіден ажыратып, резервуарды сумен толтырыңыз; су ыдысын С суретке сәйкес орнатыңыз; бұмен пісіргіштің қосылғанын, қуат ашасы розеткаға қосылғанын және розетка жұмыс істеп тұрғанын тексеріңіз.

- Су шүмектен ағып кетеді немесе резервуардан шығады. Мүмкін себептер: пароход қажетті температураға жетпеген; су ыдысының қақпағы (3) мықтап жабылмаған. Шешім: қызыл индикатордың (8) үздіксіз жануын күтіңіз (шамамен 35 секунд); су ыдысын С суретке сәйкес орнатыңыз.

HAZAP АУДАРЫҢЫЗ! Егер мүмкін әдістердің ешқайсысы сіздің мәселеңізді шешпесе, жеткізушіге немесе қызмет көрсету орталығына хабарласыңыз. Құрылғыны бөлшектемеңіз немесе оны өзіңіз жөндеуге тырыспаңыз.

Көдеге жарату туралы ақпарат



Бұл белгілер құрылғыны, оның аккумуляторлары мен аккумуляторларын, сондай-ақ оның электрлік және электронды керек-жарақтарын қоқысқа тастау кезінде электрлік және электронды қондырғылардың қалдықтарын (WEEE), батарея мен аккумулятор қалдықтарының ережелерін сақтауды білдіреді. Нормативтік құжаттар бұл жабдықты пайдалану мерзімі аяқталғаннан кейін бөлек жинауды талап етеді. Құрылғыны, оның батареялары мен аккумуляторларын, сондай-ақ оның электрлік және электронды керек-жарақтарын сұрыпталмаған қалалық қалдықтармен бірге тастамаңыз, себебі бұл қоршаған ортаға зиян тигізеді. Бұл жабдықты тастау үшін оны сату орнына немесе жергілікті қайта өңдеу орталығына қайтару қажет.

ASBISc пайдаланушыларға алдын ала ескертусіз құрылғыны өзгертуге және осы құжатқа өзгертулер мен өзгертулер енгізуге құқығын өзіне қалдырады. Кепілдік және қызмет ету мерзімі өнімді сатып алған күннен бастап 2 жылды құрайды. Өндіруші туралы мәліметтер: ASBISc Enterprises PLC, Lapetou, 1, Agios Athanasios, 4101 Limassol, Cyprus. (Кипр). Қытайда жасалған. Заманауи ақпарат пен құрылғының егжей-тегжейлі сипаттамасын, сондай-ақ қосылу нұсқаулығын, сертификаттарды, сапа мен кепілдікке шағымдарды қабылдайтын компаниялар туралы ақпаратты aeno.com/documents сайтынан жүктеуге болады. Барлық аталған сауда белгілері және олардың атаулары тиісті иелерінің меншігі болып табылады.

LAV AENO GSI apģērbu tvaikonis ir paredzēts, lai novērstu grumbas un nelīdzenumus audumos un uzlabotu auduma pārklājumu izskatu ar spēcīgu tvaika strūklu.

Tehniskie dati

Barošanas spriegums: AC 220–240 V; biežums: 50/60 Hz: 50/60 Hz. Jauda: 1500,0 W. Izmēri (G × P × A): 201 mm × 128 mm × 293 mm. Ūdens tvertnes tilpums: 0,25 l. Tvaika piegādes režīmi: 35 g/min, (jaudīgs), 30 g/min (vidējs), 15±3 g/min (zems). Tvaika temperatūra: līdz +160 °C.

Piegādes komplekts (A attēls)

AENO GSI tvaikonis (1), birstes galviņa (4), vārglāze (5), ātrā lietošanas pamācība, garantijas karte.

Ierobežojumi un brīdinājumi

BRĪDINĀJUMS! Ierīce, kas ir pieslēgta elektrotīklam, ir zem sprieguma arī pēc tam, kad tā ir izslēgta, izmantojot barošanas pogu (6); pirms ūdens tvertnes (2) tīrīšanas, uzpildīšanas vai iztukšošanas nekavējoties pēc lietošanas atvienojiet to no tīkla.

Neļaujiet tvaikonis korpusam vai barošanas kabelim nonākt saskarē ar ūdeni. Neatstājiet ierīci bez uzraudzības, ja tā ir pieslēgta pie tīkla. Neļaujiet bērniem lietot ierīci vai spēlēties ar to. Neieslēdziet bojātu ierīci. Lietojiet ierīci tikai telpās. Atvienojiet ierīci no tīkla, turot to par kontaktdakšu, nevis par kabeļu; nelietojiet pagarinātāju. Darbības laikā uzgaļa darba virsma sakarst, nepieskarieties karstām virsmām. Nevirziet sprauslu pret cilvēkiem. Nekad neaptvaicējiet drēbes, kuras valkā kāds cilvēks. Pirms tvaicēšanas izlasiet etiķetes kopšanas instrukcijas. **Izmantojiet tikai destilētu ūdeni.**

Ierīces sagatavošana lietošanai

Izpako ierīci. Novietojiet to uz stabilas, horizontālas virsmas, nesavienojot elektrotīklam. Piepildiet ūdens tvertni, kā parādīts C attēlā. Uzpildīšanai ieteicams izmantot komplektā iekļauto vārglāzi (5).

Ierīces ekspluatācija

Savienojiet ierīci elektrotīklam, ievietojot tīkla kontaktdakšu kontaktligzdā.

Nospiediet barošanas pogu (6); iedegas zilā lampiņa (7) un mirgo kreisā sarkanā lampiņa (8). Pagaidiet aptuveni 35 sekundes, līdz uzkrājas tvaiks. Sildīšanas laikā ir pieļaujams kluss krakšķēšanas troksnis. Ierīce ir gatava darbam, kad nepārtraukti iedegas sarkanā indikatora lampiņa (8).

Novietojiet apgērbu vertikāli vai horizontāli. Izvēlieties tvaika režīmu ar "+/-" pogu (9). Virzuli uzgali prom no sevis un klātesošajiem, izlaidiet pirmo tvaika devu, paversiet uzgali uz tvaicējamo virsmu. Uzsāciet tvaicēšanu, nospiežot tvaika pogu (10). Kad esat pabeidzis lietot, atlaidiet tvaika pogu. Nospiediet barošanas pogu (6), lai izslēgtu ierīci. Iztukšojiet atlikušo ūdeni no ūdens tvertnes.

Tvaika režīmi (regulējami ar pogu "+/-" (9)):

- zems (viens tvaika režīma indikators (8) iedegas) – maigi audumi/vieglas krokas;
- vidējs (divi tvaika režīma indikatori (8) iedegas) – ikdienas priekšmeti no kokvilnas, poliestera/vidēji krokas;
- jaudīgs (trīs tvaika režīma indikatori (8) iedegas) – smagi audumi/smagas krokas.

BRĪDINĀJUMS! Lietojot ierīci pirmo reizi, pārbaudiet, vai tā darbojas uz vecām drēbēm: ierīcē var būt iekļuvuši ražošanas un transportēšanas laikā uzkrātie putekļi.

Piezīme: lai tvaicēšana būtu efektīvāka, ieteicams izmantot birstes galviņu (4). Birstes galviņu uzmontējiet ierīcei tikai tad, kad tā ir izslēgta un atdzisusi.

Automātiskās izslēgšanas režīms

Ja 15 minūšu laikā netiek veikta neviena darbība, strāva automātiski izslēgsies.

Pašattīrīšanās režīms

Informācija par pašattīrīšanās režīmu ir atrodama pilnajā lietotāja rokasgrāmatā vietnē aeno.com.

Iespējamo darbības traucējumu novēršana

- Tvaikonis netiek uzkaršēts. Iespējamais iemesls: ierīce nav ieslēgta vai nav pieslēgta strāvas padevei. Risinājums: Pārlicinieties, ka ierīce ir ieslēgta, tikla kontaktdakša ir pievienota elektrības rozetei un ka rozete ir labā stāvoklī.
- Tvaikonis nerada tvaiku. Iespējamie iemesli: ūdens līmenis tvertnē ir zems;

tvertne nav pareizi uzstādīta; ierīce nav ieslēgta vai nav pieslēgta elektrotīklam. Risinājums: atvienojiet ierīci no tīkla un piepildiet ūdens tvertni; uzstādiat ūdens tvertni, kā parādīts C attēlā; pārbaudiet, vai tvaicētājs ir ieslēgts, vai tīkla kontaktdakša ir pieslēgta kontaktligzdai un vai kontaktligzda ir kārtībā.

- Ūdens pil no uzgali vai izplūst no tvertnes. Iespējamie iemesli: tvaikonis nav sasniegta pareizā temperatūra; ūdens tvertnes aizbāzni (3) nav pareizi aizvērts. Risinājums: pagaidiet (aptuveni 35 sek.), līdz sarkans indikators (8) iedegas nepārtraukti; uzstādiat ūdens tvertni, kā parādīts C attēlā.

BRĪDINĀJUMS! Ja neviens no iespējamajiem risinājumiem problēmu neatrisina, sazinieties ar piegādātāju vai servisa centru. Nedemontējiet un nemēģiniet salabot ierīci paši.

Informācija par pārstrādi



Šie simboli norāda, ka, atbrīvojoties no ierīces, tās baterijām un akumulatoriem, kā arī tās elektriskajiem un elektroniskajiem piederumiem, jāievēro elektrisko un elektronisko iekārtu atkritumu (WEEE) un bateriju un akumulatoru atkritumu noteikumi. Noteikumi paredz, ka šīs iekārtas, beidzoties to kalpošanas laikam, ir jālikvidē atsevišķi. Neizmetiet ierīci, tās baterijas un akumulatorus, kā arī elektriskos un elektroniskos piederumus kopā ar nešķīrotiem sadzīves atkritumiem, jo tas kaitētu videi. Lai atbrīvos no šo iekārtu, tā ir jānodod atpakaļ tā tirdzniecības vai nodot vietējo uz pārstrādi. Lai saņemtu sīkāku informāciju, sazinieties ar vietējo sadzīves atkritumu apglabāšanas dienestu.

ASBISc patur tiesības modificēt ierīci un veikt izmaiņas un labojumus šajā dokumentā bez iepriekšēja brīdinājuma lietotājiem.

Garantijas termiņš un kalpošanas laiks ir 2 gadi no produkta iegādes datuma.

Ražotāja dati: ASBISc Enterprises PLC, Iapetou, 1, Agios Athanasios, 4101 Limassol, Cyprus (Kipra).

Ražots Ķīnā.

Jaunākā informācija un detalizēti ierīču apraksti, kā arī pievienošanas instrukcijas, sertifikāti, kvalitātes prasību un garantijas informācija ir pieejama lejupielādei vietnē aeno.com/documents. Visas preču zīmes un zīmolu nosaukumi ir to attiecīgo īpašnieku īpašums.

LT Drabužių garintuvas **AENO GSI** skirtas pašalinti raukšles ir nelygumus audiniuose ir pagerinti įvairių audinių dangų išvaizdą naudojant stiprią garų čiurkšlę.

Specifikacijos

Įtampa: AC 220–240 V; dažnis: 50/60 Hz. Galia: 1500,0 W. Matmenys (ilgis × plotis × aukštis): 201 mm × 128 mm × 293 mm. Vandens bako talpa: 0,25 l. Garo tiekimo režimai: 35 g/min, (didžiausias), 30 g/min (vidutinis), 15±3 g/min (mažiausias). Garų temperatūra: iki +160 °C.

Pristatymo turinys (A pav.)

Rankinis drabužių garintuvas **AENO GSI** (1), antgalis su šepetėčiu (4), matavimo stiklinė (5), trumpas pradžios vadovas, garantinis talonas.

Apribojimai ir įspėjimai

ĮSPĖJIMAS! Prietaisas, prijungtas prie elektros tinklo, lieka esant įtampai net ir išjungus jį naudodami maitinimo mygtuką (6); iš karto po naudojimo, prieš valydami, pripildydami ar ištuštinami vandens baką (2), ištraukite jį iš tinklo.

Neleiskite, kad garintuvo korpusas ir maitinimo laidas liestųsi su vandeniu. Nepalikite prietaiso be priežiūros, kai jis įjungtas į elektros tinklą. Neleiskite vaikams naudotis ar žaisti su prietaisu. Neįjunkite pažeisto prietaiso. Prietaisą naudokite tik patalpose. Atjunkite prietaisą laikantis už maitinimo kištuko, o ne už laido; nenaudokite ilgintuvo. Darbo metu antgalio darbinis paviršius įkaista, nelieskite karštų paviršių. Nenukreipkite antgalio į žmones. Niekada negarinkite drabužių ant žmogaus. Prieš naudojimą perskaitykite priežiūros instrukcijas etiketėje. **Naudokite tik distiliuotą vandenį.**

Prietaiso paruošimas naudojimui

Išpakuokite prietaisą. Pastatykite jį ant stabilaus, horizontalaus paviršiaus, neįjungę į elektros tinklą. Pripildykite vandens baką, kaip parodyta C paveikslėlyje. Rekomenduojame pripildymui naudoti įtrauktą į pristatymo turinį matavimo stiklinę (5).

Prietaiso valdymas

Prijunkite prietaisą prie elektros tinklo įkišdami kištuką į elektros lizdą. Paspauskite maitinimo mygtuką (6): užsidegs mėlynas indikatorius (7) ir pradės

mirksėti kairysis raudonas indikatorius (8). Palaukite maždaug 35 sekundes, kol susidarys garai. Šilimo metu leidžiamas tylus spragsėjimas. Prietaisą paruoštas darbui, kai raudonas indikatorius (8) šviečia nepertraukiamai. Drabužį, kurį reikia garinti, padėkite vertikaliai arba horizontaliai. Mygtuku "+/-" (9) pasirinkite garinimo režimą. Nukreipkite purkštuką nuo savęs ar kitų, išleiskite pirmąją garų porciją ir nukreipkite antgalį į garinamą paviršių. Pradėkite garinti paspausdami garų mygtuką (10). Baigę naudotis prietaisu atleiskite garų mygtuką. Paspauskite maitinimo mygtuką (6), kad išjungtumėte prietaisą. Išleiskite likusį vandenį iš vandens bako.

Garinimo režimai (reguliuojami mygtuku "+/-" (9)):

- silpnas (vienas garinimo režimo indikatorius (8) šviečia) – švelnūs audiniai / lengvos raukšlės;
- vidutinis (du garinimo režimo indikatoriai (8) šviečia) – kasdieniai medvilniniai, poliesteriniai drabužiai / vidutinės raukšlės;
- galingas (trys garinimo režimo indikatoriai (8) šviečia) – sunkūs audiniai / stiprios raukšlės.

ĮSPĖJIMAS! Pirmą kartą naudodami prietaisą patikrinkite, kaip jis veikia ant senų drabužių: į prietaisą galėjo patekti gamybos ir transportavimo metu susidariusių dulkių.

Pastaba: sekiant efektyvesnio darbo, rekomenduojama naudoti antgalį su šepetiu (4). Antgalį su šepetiu prie prietaiso montuokite tik tada, kai jis yra išjungtas ir atvėsęs.

Automatinio išjungimo režimas

Jei 15 minučių prietaisas nenaudojamas, maitinimas automatiškai išsijungia.

Savaiminio valymo režimas

Informacijos apie savaiminio valymo režimą galima rasti pilname naudotojo vadove adresu **aeno.com**.

Galimų gedimų šalinimas

- Drabužių garintuvas neįkaista. Galima priežastis: prietaisas neįjungtas arba neprijungtas prie maitinimo šaltinio. Sprendimas: Įsitikinkite, kad prietaisas yra įjungtas, tinklo kištukas prijungtas prie elektros lizdą ir lizdas darbinėje būklėje.

- Drabužių garintuvus negamina garų. Galimos priežastis: vandens lygis bako žemas; bakas netinkamai sumontuotas; prietaisas neįjungtas arba neprijungtas prie elektros tinklo. Sprendimas: atjunkite prietaisą nuo elektros tinklo ir pripildykite vandens baką; įstatykite vandens baką, kaip parodyta C paveikslėlyje; patikrinkite, ar garintuvus įjungtas, tinklo kištukas prijungtas prie elektros lizdą ir lizdas darbinėje būklėje.
- Vanduo laša iš antgalio arba išteka iš bako. Galimos priežastis: garintuvus neįkaito iki reikiamos temperatūros; vandens bakas kamštis (3) nėra tinkamai uždarytas. Sprendimas: palaukite (maždaug 35 sekundes), kol raudonas indikatorius (8) pradės šviesti nepertraukimai; sumontuokite vandens baką, kaip parodyta C paveikslėlyje.

ĮSPĖJIMAS! Jei nė vienas iš galimų sprendimų problemos neišsprendžia, kreipkitės į tiekėją arba techninės aptarnavimo centrą. Neardykite ir nebandykite savarankiškai taisyti prietaiso.

Informacija apie perdirbimą



Šie simboliai nurodo, kad šalindami prietaisą, jo baterijas ir akumuliatorius bei elektrinius ir elektroninius priedus privalote laikytis Elektros ir elektroninės įrangos atliekų (WEEE) ir Baterijų ir akumuliatorių atliekų taisyklių. Pagal teisės aktus, pasibaigus šios įrangos naudojimo laikui, ji turi būti utilizuojama atskirai. Negalima išmesti su prietaisu, jo baterijas ir akumuliatorius, o taip pat jo elektriniai ir elektroniniai priedai kartu su nerūšiuotomis komunalinėmis atliekomis, nes tai būtų kenksminga aplinkai. Norint atsikratyti šios įrangos, ją reikia grąžinti į pardavimo vietą arba atiduoti į vietinį perdirbimo centrą. Norėdami gauti daugiau informacijos, turėtų kreiptis į vietos klientų aptarnavimo atliekų šalinimo.

ASBISc pasilieka teisę modifikuoti įrenginį, redaguoti ir keisti šį dokumentą be išankstinio naudotojų įspėjimo.

Garantijos laikotarpis ir aptarnavimo trukmė yra 2 metai nuo gaminio įsigijimo datos.

Gamintojo duomenys: ASBISc Enterprises PLC, lapetou, 1, Agios Athanasios, 4101 Limasolis, Cyprus (Kipras). Pagaminta Kinijoje.

Naujausia informaciją ir išsamius prietaisų aprašymus, taip pat prijungimo instrukcijas, sertifikatus, kokybės pretenzijas ir garantinę informaciją galima atsisiųsti iš svetainės aeno.com/documents.

Visi prekių ženklai ir prekių ženklų pavadinimai yra atitinkamų savininkų nuosavybė.

POL Ręczna parownica **AENO GSI** przeznaczona jest do usuwania zagniecień i nierówności tkanin, uwydatnienie wyglądu różnego rodzaju pokryć tkaninowych silnym strumieniem pary.

Dane techniczne

Napięcie: AC 220–240 V; częstotliwość: 50/60 Hz. Moc: 1500,0 Watt. Rozmiar (długość × szerokość × wysokość): 201 mm × 128 mm × 293 mm. Pojemność zbiornika na wodę: 0,25 l. Tryby dostarczania pary: 35 g/min, (maksymalna), 30 g/min (średnia), 15±3 g/min (minimalna). Temperatura pary: do +160 °C.

Zestaw zasilający (rys. A)

Ręczna parownica **AENO GSI (1)**, głowica szczotki (4), miarka (5), skrócona instrukcja obsługi, karta gwarancyjna.

Ograniczenia i ostrzeżenia

OSTRZEŻENIE! Urządzenie, które jest podłączone do sieci elektrycznej, jest pod napięciem nawet po wyłączeniu przyciskiem zasilania (6); odłącz je od zasilania natychmiast po użyciu, przed czyszczeniem, napełnianiem lub opróżnianiem zbiornika na wodę (2).

Nie dopuścić do kontaktu korpusu parownicy lub przewodu zasilającego z wodą. Nie zostawiaj urządzenia bez nadzoru, gdy jest podłączone do prądu. Nie pozwalaj dzieciom na używanie lub zabawę z urządzeniem. Nie wolno włączać uszkodzonego urządzenia. Używaj urządzenia tylko w pomieszczeniach zamkniętych. Odłącz urządzenie trzymając za wtyczkę sieciową, a nie za przewód; nie używaj przedłużacza. Powierzchnia robocza dyszy nagrzewa się podczas pracy, nie dotykać gorących powierzchni. Nie kierować dyszy w stronę ludzi. Nigdy nie należy parować ubrań na osobie. Przed użyciem parownicy należy zapoznać się z instrukcjami dotyczącymi pielęgnacji umieszczonymi na etykiecie. **Używaj tylko wody destylowanej.**

Przygotowanie urządzenia do pracy

Rozpakuj urządzenie. Umieść urządzenie na stabilnej, poziomej powierzchni bez aeno.com/documents

podłączania go do prądu. Napełnić zbiornik wody w sposób pokazany na rysunku C. Do napełniania zalecamy używanie dołączonej miark (5).

Obsługa urządzenia

Podłącz urządzenie do sieci elektrycznej, wkładając wtyczkę sieciową do gniazdka. Naciśnij przycisk zasilania (6): zapala się niebieska lampka (7) i miga lewa czerwona lampka (8). Odczekaj ok. 35 sekund, aby wytworzyła się para. Dopuszczalne jest ciche trzeszczenie podczas ogrzewania. Urządzenie jest gotowe do pracy, gdy czerwona lampka kontrolna (8) świeci się światłem ciągłym. Umieść ubranie, które ma być prasowane parowo w pionie lub poziomie. Za pomocą przycisku "+/-" (9) wybrać tryb pary. Skierować dyszę z dala od siebie i osób obecnych, wypuścić pierwszą porcję pary, skierować dyszę w kierunku parowanej powierzchni. Zaczynij od wciśnięcia przycisku pary (10). Po zakończeniu użytkowania urządzenia naciśnij ponownie przycisk pary. Naciśnij przycisk zasilania (6), aby wyłączyć urządzenie. Spuścić pozostałą wodę ze zbiornika na wodę.

Tryby pary (ustawiane za pomocą przycisku "+/-" (9)):

- Low (świeci się jedna kontrolka trybu pary (8)) – delikatne tkaniny/lekkie zagniecenia;
- Średni (podświetlone dwa wskaźniki trybu pary (8)) – rzeczy codziennego użytku z bawełny, poliestru/średnie zagniecenia;
- Mocny (świecą się trzy wskaźniki trybu pary (8)) – Ciężkie tkaniny/mocne zagniecenia.

OSTRZEŻENIE! Przy pierwszym użyciu urządzenia sprawdź, czy działa ono na starych ubraniach: do urządzenia mógł dostać się kurz nagromadzony podczas produkcji i transportu.

Uwaga: zaleca się stosowanie przystawki szczotkowej (4) w celu bardziej efektywnego prasowania parowego. Głowicę szczotkową należy montować na urządzeniu tylko wtedy, gdy jest ono wyłączone i chłodne.

Tryb automatycznego wyłączenia

Jeśli przez 15 minut nie zostanie wykonana żadna operacja, zasilanie zostanie

automatycznie wyłączone.

Tryb samoczyszczenia

Informacje na temat trybu samoczyszczenia można znaleźć w pełnej instrukcji obsługi na **aeno.com**.

Usuwanie ewentualnych usterek

- Ręczna parownica nie nagrzewa się. Możliwa przyczyna: urządzenie nie jest włączone lub nie jest podłączone do zasilania. Rozwiązanie: Upewnij się, że urządzenie jest włączone, wtyczka sieciowa jest podłączona do gniazdka elektrycznego i że gniazdko jest w dobrym stanie.
- Ręczna parownica nie wytwarza pary. Możliwe przyczyny: niski poziom wody w zbiorniku; zbiornik nie jest prawidłowo zainstalowany; urządzenie nie jest włączone lub nie jest podłączone do sieci elektrycznej. Rozwiązanie: odłącz urządzenie i napełnij zbiornik na wodę; zainstaluj zbiornik na wodę jak pokazano na rysunku C; sprawdź, czy parownica jest włączona, czy wtyczka sieciowa jest podłączona do gniazdka i czy gniazdko jest sprawne.
- Woda kapie z dyszy lub wypływa ze zbiornika. Możliwe przyczyny: urządzenie nie osiągnęło właściwej temperatury; korek zbiornika wody (3) nie jest prawidłowo zamknięty. Rozwiązanie: odczekać (ok. 35 sekund), aż czerwona lampka (8) zaświeci się w sposób ciągły; zamontować zbiornik na wodę w sposób pokazany na rysunku C.

OSTRZEŻENIE! Jeśli żadne z możliwych rozwiązań nie rozwiązuje problemu, należy skontaktować się z dostawcą lub centrum serwisowym. Nie należy demontować ani próbować naprawiać urządzenia samodzielnie.

Informacje dotyczące recyklingu



Symbole te oznaczają, że podczas utylizacji urządzenia, jego baterii i akumulatorów oraz akcesoriów elektrycznych i elektronicznych należy przestrzegać przepisów dotyczących zużytego sprzętu elektrycznego i elektronicznego (WEEE) oraz baterii i akumulatorów.

Zgodnie z przepisami to urządzenie podlega selektywnej utylizacji po zakończeniu okresu użytkowania.

Nie wolno wyrzucać urządzenia, jego baterii i akumulatorów oraz akcesoriów elektrycznych i elektronicznych razem z niesortowanymi odpadami komunalnymi, ponieważ może to być szkodliwe dla środowiska.

Aby utylizować urządzenie, należy je zwrócić do punktu sprzedaży lub przekazać do lokalnego centrum recyklingu. W celu uzyskania szczegółowych informacji należy skontaktować się z lokalnymi służbami zajmującymi się usuwaniem odpadów z gospodarstw domowych.

Firma ASBISc zastrzega sobie prawo do modyfikowania urządzeń oraz wprowadzania zmian i modyfikacji w niniejszym dokumencie bez wcześniejszego informowania użytkowników.

Okres gwarancji i użytkowania wynosi 2 lata od daty zakupu produktu.

Dane producenta: ASBISc Enterprises PLC, Iapetou, 1, Agios Athanasios, 4101 Limassol, Cyprus (Cyprus).

Wyprodukowano w Chinach.

Aktualne informacje i szczegółowe opisy urządzeń, jak również instrukcje podłączenia, certyfikaty, reklamacje jakościowe i informacje gwarancyjne są dostępne do pobrania na stronie aeno.com/documents. Wszystkie znaki towarowe i nazwy marek są własnością ich właścicieli.

RON Aparat de calcat cu abur **AENO GSI** este conceput pentru a îndepărta pliurile și neregulile din țesături, îmbunătățind aspectul acoperirilor din țesături cu un jet de abur puternic.

Date tehnice

Alimentare: AC 220–240 V; frecvență: 50/60 Hz. Putere: 1500.0 W. Dimensiuni (L × L × Î): 201 mm × 128 mm × 293 mm. Capacitatea rezervorului de apă: 0.25 l. Moduri de livrare a aburului: 35 g/min, (max), 30 g/min (mediu), 15±3 g/min (min). Temperatura aburului: până la +160 °C.

Set de alimentare (fig. A)

Aparat de abur **AENO GSI** (1), cap de perie (4), pahar de măsurare (5), ghid de pornire rapidă, card de garanție.

Restricții și avertismente

AVERTISMENT! Aparatul, care este conectat la rețeaua electrică, este sub tensiune chiar și după ce a fost oprit cu ajutorul butonului de pornire (6); scoateți-l din priză imediat după utilizare, înainte de curățarea, umplerea sau golirea rezervorului de apă (2).

Nu lăsați corpul aparatului de abur sau cablul de alimentare să intre în contact cu apa. Nu lăsați aparatul nesupravegheat atunci când este conectat la priză. Nu permiteți copiilor să folosească sau să se joace cu aparatul. Nu porniți o unitate deteriorată. Utilizați aparatul numai în interior. Scoateți aparatul din priză ținând ștecherul de la rețea, nu cablul; nu folosiți un prelungitor. Suprafața de lucru a duzei se încălzește în timpul funcționării, nu atingeți suprafețele fierbinți. Nu îndreptați duza spre oameni. Nu puneți niciodată haine cu aburi pe o persoană. Verificați instrucțiunile de îngrijire de pe etichetă înainte de a găti cu aburi. **Utilizați numai apă distilată.**

Pregătirea unității pentru utilizare

Despachetați unitatea. Așezați-l pe o suprafață stabilă, orizontală, fără a-l conecta la priză. Umpleți rezervorul de apă așa cum se arată în figura C. Vă recomandăm să folosiți paharul de măsurare (5) furnizat pentru umplere.

Operarea unității

Conectați aparatul la rețeaua electrică prin introducerea fișei de rețea în priza de alimentare. Apăsați butonul de alimentare (6); lumina albastră (7) se aprinde și lumina roșie din stânga (8) clipește. Așteptați aproximativ 35 de secunde aeno.com/documents

pentru ca aburul să se acumuleze. În timpul încălzirii, este permisă o trosnitură liniștită. Unitatea este gata de funcționare atunci când indicatorul luminos roșu (8) este aprins în mod constant. Așezați haina care urmează să fie aburită pe verticală sau pe orizontală. Selectați modul de abur cu ajutorul butonului "+/-" (9). Îndreptați duza departe de dvs. și de cei prezenți, lăsați să iasă prima porție de aburi, îndreptați duza spre suprafața care urmează să fie aburită. Începeți să pregătiți aburul apăsând butonul de abur (10). Apăsați din nou butonul de abur când ați terminat de utilizat aparatul. Apăsați butonul de alimentare (6) pentru a opri aparatul. Scurgeți apa rămasă din rezervorul de apă.

Moduri de abur (reglabile cu ajutorul butonului "+/-" (9)):

- Low (se aprinde o lumină de mod de abur (8)) – țesături delicate/cute ușoare;
- Mediu (doi indicatori de mod de abur (8) iluminați) – articole de zi cu zi din bumbac, poliester/încrêțituri medii;
- Puternic (se aprind cei trei indicatori ai modului de abur (8)) – Țesături grele/cute grele.

AVERTISMENT! Atunci când utilizați aparatul pentru prima dată, verificați dacă funcționează pe haine vechi: este posibil să fi pătruns praful acumulat în aparat în timpul producției și transportului.

Notă: se recomandă atașamentul cu perie (4) pentru o aburire mai eficientă. Montați capul de perie pe aparat numai atunci când acesta este oprit și rece.

Modul de oprire automată

Dață nu se efectuează nicio operațiune timp de 15 minute, alimentarea se va opri automat.

Modul de autocurățare

Informații despre modul de autocurățare pot fi găsite în manualul complet al utilizatorului la aeno.com.

Depanarea posibilelor defecțiuni

- Aparatul de gătit cu aburi nu este încălzit. Motivul posibil: aparatul nu este pornit sau nu este conectat la sursa de alimentare. Soluție: Asigurați-vă că aparatul este pornit, că ștecherul este conectat la priză și că aceasta este în stare bună.
- Aparatul de gătit cu aburi nu produce aburi. Cauze posibile: nivelul apei din rezervor este scăzut; rezervorul nu este instalat corect; aparatul nu este

pornit sau nu este conectat la rețea. Soluție: scoateți aparatul din priză și umpleți rezervorul de apă; instalați rezervorul de apă așa cum se arată în figura C; verificați dacă aparatul este pornit, dacă ștecherul de alimentare este conectat la priza de curent și dacă priza este în ordine.

- Apa picură din duză sau curge din rezervor. Cauze posibile: Aparatul de gătit cu aburi nu a atins temperatura corectă; bușonul rezervorului de apă (3) nu este închis corespunzător. Soluție: așteptați (aproximativ 35 de secunde) ca lumina roșie (8) să se aprindă continuu; montați rezervorul de apă așa cum se arată în figura C.

AVERTISMENT! Dacă niciuna dintre soluțiile posibile nu rezolvă problema, contactați furnizorul sau centrul de service. Nu dezasamblați și nu încercați să reparați singur unitatea.

Informații privind reciclarea



Aceste simboluri indică faptul că trebuie să respectați Regulamentul privind deșeurile de echipamente electrice și electronice (WEEE) și Regulamentul privind deșeurile de baterii și acumulatori atunci când aruncați aparatul, bateriile și acumulatorii acestuia, precum și accesoriile electrice și electronice ale acestuia. Conform reglementărilor acest echipament trebuie eliminat separat la sfârșitul duratei sale de viață. Nu aruncați aparatul, bateriile și acumulatorii acestuia sau accesoriile electrice și electronice împreună cu deșeurile municipale nesortate, deoarece acest lucru ar fi dăunător pentru mediu. Pentru a elimina acest echipament acesta trebuie returnat la punctul de vânzare sau predat la un centru de reciclare local. Pentru detalii contactați serviciul local de eliminare a deșeurilor menajere.

ASBISc își rezervă dreptul de a modifica dispozitivul și de a aduce schimbări și modificări la acest document fără a anunța în prealabil utilizatorii.

Perioada de garanție și durata de viață a serviciului este de 2 ani de la data achiziționării produsului. Detalii despre producător: ASBISc Enterprises PLC, Iapetou, 1, Agios Athanasios, 4101 Limassol, Cyprus (Cipru). Fabricat în China.

Informații actualizate și descrieri detaliate ale dispozitivelor, precum și instrucțiuni de conectare, certificate, informații privind revendicările de calitate și garanția, sunt disponibile pentru descărcare la aeno.com/documents. Toate mărcile comerciale și numele de marcă sunt proprietatea proprietarilor respectivi.

RUS Отпариватель для одежды **AENO GSI** предназначен для удаления складок и неровностей на ткани, улучшения внешнего вида различных тканевых покрытий при помощи мощной струи пара.

Технические характеристики

Напряжение питания: AC 220–240 В; частота: 50/60 Гц. Мощность: 1500,0 Вт.
Размеры (Д × Ш × В): 201 мм × 128 мм × 293 мм. Объем резервуара для воды: 0,25 л. Режимы подачи пара: 35 г/мин. (мощный), 30 г/мин. (средний), 15±3 г/мин. (слабый). Температура пара: до +160 °С.

Комплект поставки (рис. А)

Отпариватель **AENO GSI** (1), насадка-щетка (4), мерный стакан (5), краткое руководство пользователя, гарантийный талон.

Ограничения и предупреждения

ВНИМАНИЕ! Подсоединенное к электросети устройство находится под напряжением даже после выключения посредством кнопки питания (6); отключайте его от электросети сразу после использования, перед очисткой, наполнением и опорожнением резервуара для воды (2).

Не допускайте контакта корпуса отпаривателя и шнура питания с водой. Не оставляйте включенное в розетку устройство без присмотра. Не разрешайте детям пользоваться прибором или играть с ним. Не включайте поврежденное устройство. Используйте прибор только в помещениях. Отсоединяйте устройство от сети, держась за вилку питания, а не за шнур; не используйте удлинитель. Рабочая поверхность сопла нагревается во время работы, не касайтесь горячих поверхностей. Не направляйте сопло на людей. Никогда не отпаривайте одежду на человеке. Перед отпариванием проверяйте информацию по уходу за изделием на ярлыке. **Используйте только дистиллированную воду.**

Подготовка устройства к работе

Распакуйте устройство. Разместите его на устойчивой горизонтальной поверхности, не подключая к электросети. Наполните резервуар для воды согласно рисунку С. Для наполнения рекомендуется использовать мерный стакан (5), входящий в комплект поставки.

Эксплуатация устройства

Подсоедините устройство к электросети, вставив вилку питания в розетку. Нажмите кнопку питания (6): синий индикатор (7) загорится, левый красный индикатор (8) начнет мигать. Подождите около 35 секунд для выработки пара. Тихое потрескивание в процессе нагрева допускается. Устройство готово к работе, если красный индикатор (8) горит непрерывно. Расположите отпариваемое изделие вертикально или горизонтально. Выберите режим подачи пара с помощью кнопки «+/-» (9). Направьте сопло от себя и присутствующих, выпустите первую порцию пара, направьте сопло на отпариваемую поверхность. Начните отпаривание, для этого нажмите кнопку подачи пара (10). После завершения работы отпустите кнопку подачи пара. Нажмите кнопку питания (6) для выключения устройства. Слейте оставшуюся воду из резервуара для воды.

Режимы подачи пара (регулируются кнопкой «+/-» (9)):

- слабый (горит один индикатор (8) режима подачи пара) – деликатные ткани/легкие складки;
- средний (горит два индикатора (8) режима подачи пара) – повседневные вещи из хлопка, полиэстера/средние складки;
- мощный (горит три индикатора (8) режима подачи пара) – тяжелые ткани/сильные складки.

ВНИМАНИЕ! При первом использовании проверьте работу устройства на старой одежде: возможно попадание пыли, скопившейся в устройстве во время производства и транспортировки.

Примечание: для более эффективного отпаривания рекомендуется использовать насадку-щетку (4). Устанавливайте насадку-щетку только на выключенное и охлажденное устройство.

Режим автоотключения

Если устройство не эксплуатируется в течение 15 минут, подача питания отключается автоматически.

Режим самоочистки

О режиме самоочистки устройства узнайте в полном руководстве пользователя на aeno.com

Устранение возможных неисправностей

- Отпариватель не нагревается. Возможная причина: устройство не включено или не подключено к электросети. Решение: убедитесь, что прибор включен, вилка питания подключена к розетке, а розетка исправна.
- Отпариватель не вырабатывает пар. Возможные причины: низкий уровень воды в резервуаре; резервуар установлен неправильно; устройство не включено или не подключено к сети. Решение: отключите прибор от сети и наполните резервуар водой; установите резервуар для воды согласно рисунку С; убедитесь, что отпариватель включен, вилка подключена к розетке и розетка исправна.
- Вода капает из сопла или вытекает из резервуара. Возможные причины: отпариватель не нагрелся до необходимой температуры; пробка резервуара для воды (3) неплотно закрыта. Решение: дождитесь (около

35 сек.), когда красный индикатор (8) начнет гореть непрерывно; установите резервуар для воды согласно рисунку С.

ВНИМАНИЕ! Если ни один из возможных путей устранения не помог решить вашу проблему, обратитесь к поставщику либо в сервисный центр. Не разбирайте устройство и не пытайтесь отремонтировать его самостоятельно.

Информация об утилизации



Этот символ означает, что при утилизации устройства, его батарей и аккумуляторов, а также его электрических и электронных аксессуаров, необходимо следовать правилам обращения с отходами производства электрического и электронного оборудования (WEEE) и правилам обращения с отходами батарей и аккумуляторов. Согласно правилам, данное оборудование по окончании срока службы подлежит отдельной утилизации. Не допускается утилизировать устройство, его батареи и аккумуляторы, а также его электрические и электронные аксессуары вместе с неотсортированными городскими отходами, поскольку это нанесет вред окружающей среде. Для утилизации данного оборудования, его необходимо вернуть в пункт продажи или сдать в местный пункт переработки. Для получения подробных сведений следует обратиться в местную службу ликвидации бытовых отходов.

Компания ASBISc оставляет за собой право модифицировать устройство и вносить правки и изменения в данный документ без предварительного уведомления пользователей.

Гарантийный срок и срок службы – 2 года со дня покупки изделия.

Сведения о производителе: ASBISc Enterprises PLC, Iapetou, 1, Agios Athanasios, 4101 Limassol, Сyprus. (Кипр). Сделано в Китае.

Актуальные сведения и подробное описание устройства, а также инструкция по подключению, сертификаты, сведения о компаниях, принимающих претензии по качеству и гарантии, доступны для скачивания по ссылке aeno.com/documents. Все указанные торговые марки и их названия являются собственностью их соответствующих владельцев.

SLK Ručný naparovač odevov **AENO GSI** je určený na odstraňovanie záhybov a nerovností na tkaninách a aby zlepšoval vzhľad tkanín silným prúdom pary.

Technické údaje

Napätie: AC 220–240 V; frekvencia: 50/60 Hz. Výkon: 1500.0 W. Rozmery (dĺžka × šírka × výška): 201 mm × 128 mm × 293 mm. Objem nádrže na vodu: 0,25 l. Režimy dodávky pary: 35 g/min, (maximum), 30 g/min (stredná hodnota), 15±3 g/min (minimum). Teplota pary: do +160 °C.

Prívodná súprava (obr. A)

Ručný naparovač **AENO GSI** (1), kefová hlava (4), odmerka (5), stručný návod na použitie, záručný list.

Obmedzenia a upozornenia

VAROVANIE! Spotrebič, ktorý je pripojený k elektrickej sieti, je pod napätím aj po jeho vypnutí pomocou tlačidla napájania (6); pred čistením, plnením alebo vyprázdňovaním nádržky na vodu (2) ho ihneď po použití odpojte zo zásuvky. Nedovoľte, aby sa telo naparovača alebo napájací kábel dostali do kontaktu s vodou. Spotrebič nenechávajte bez dozoru, keď je zapojený do elektrickej siete. Nedovoľte deťom, aby spotrebič používali alebo sa s ním hrali. Poškodenú jednotku nezapínajte. Spotrebič používajte len v interiéri. Spotrebič odpojte zo zásuvky držaním sieťovej zástrčky, nie kábla; nepoužívajte predlžovací kábel. Pracovný povrch trysky sa počas prevádzky zahrieva, nedotýkajte sa horúcich povrchov. Nemierťe trysku na ľudí. Nikdy nenaparujte oblečenie na osobe. Pred naparovaním skontrolujte pokyny o ošetrovaní na štítku. **Používajte iba destilovanú vodu.**

Príprava jednotky na použitie

Vybalte jednotku. Umiestnite ho na stabilný, vodorovný povrch bez zapojenia. Naplňte nádrž na vodu podľa obrázka C. Na plnenie odporúčame použiť dodanú odmerku (5).

Ovládanie jednotky

Spotrebič pripojte k elektrickej sieti zasunutím sieťovej zástrčky do zásuvky. Stlačte tlačidlo napájania (6): rozsvieti sa modré svetlo (7) a bliká ľavé červené

svetlo (8). Počkajte približne 35 sekúnd, kým sa vytvorí para. Počas ohrevu sa môže objaviť tiché praskanie. Prístroj je pripravený na použitie, keď trvalo svieti červená kontrolka (8). Odev, ktorý sa má naparovať, umiestnite vertikálne alebo horizontálne. Pomocou tlačidla "+/-" (9) vyberte režim pary. Nasmerujte trysku smerom od seba a prítomných osôb, vypustite prvú dávku pary a nasmerujte trysku smerom k povrchu, ktorý chcete naparovať. Paru spustíte stlačením tlačidla pary (10). Po skončení používania naparovača znovu stlačte tlačidlo páry. Stlačením tlačidla napájania (6) prístroj vypnete. Vypustíte zvyšnú vodu z nádržky na vodu.

Parné režimy (nastaviteľné pomocou tlačidla "+/-" (9)):

- Nízky (rozsvieti sa jedna kontrolka parného režimu (8)) – jemné tkaniny/lahké záhyby;
- Stredný (dva indikátory parného režimu (8) svietia) – predmety každodennej potreby z bavlny, polyestru/stredné záhyby;
- Výkonný (rozsvietia sa tri indikátory parného režimu (8)) – Silné tkaniny/silné záhyby.

VAROVANIE! Pri prvom použití spotrebiča skontrolujte, či funguje na starom oblečení: Do spotrebiča sa mohol dostať prach nahromadený počas výroby a prepravy.

Poznámka: na účinnejšie naparovanie sa odporúča použiť kefový nástavec (4). Hlavu kefy nasadte na prístroj len vtedy, keď je vypnutý a chladný.

Režim automatického vypnutia

Ak 15 minút nevykonáte žiadnu operáciu, napájanie sa automaticky vypne.

Režim samočistenia

Informácie o samočistiacom režime nájdete v úplnej používateľskej príručke na aeno.com.

Odstraňovanie možných porúch

- Ručný naparovač sa nenahrieva. Možná príčina: spotrebič nie je zapnutý alebo nie je pripojený k napájaniu. Riešenie: uistite sa, že je spotrebič zapnutý, sieťová zástrčka je pripojená k zásuvke a zásuvka je v dobrom stave.

- Ručný naparovač sa nenaparuje. Možné príčiny: hladina vody v nádržke je nízka; nádržka nie je správne nainštalovaná; spotrebič nie je zapnutý alebo nie je pripojený k elektrickej sieti. Riešenie: odpojte spotrebič od elektrickej siete a naplňte nádržku na vodu; nainštalujte nádržku na vodu podľa obrázka C; skontrolujte, či je naparovač zapnutý, či je sieťová zástrčka zapojená do elektrickej zásuvky a či je zásuvka v poriadku.
- Voda kvapká z dýzy alebo vyteká z nádržky. Možné príčiny: výrobnik pary nedosiahol správnu teplotu; zátka nádržky na vodu (3) nie je správne uzavretá. Riešenie: počkajte (približne 35 sekúnd), kým sa nepretržite rozsvieti červená kontrolka (8); nasadte nádržku na vodu podľa obrázka C.

VAROVANIE! Ak žiadne z možných riešení problém nevyrieši, obráťte sa na svojho dodávateľa alebo servisné stredisko. Prístroj nerozoberajte ani sa ho nepokúšajte opravovať sami.

Informácie o recyklácii



Tieto symboly označujú, že pri likvidácii spotrebiča, jeho batérií a akumulátorov a jeho elektrického a elektronického príslušenstva musíte dodržiavať predpisy o odpade z elektrických a elektronických zariadení (WEEE) a o odpade z batérií a akumulátorov. Podľa predpisov sa toto zariadenie musí po skončení životnosti zlikvidovať oddelene. Prístroj, jeho batérie a akumulátory ani jeho elektrické a elektronické príslušenstvo nevyhadzujte spolu s netriedeným komunálnym odpadom, pretože by to škodilo životnému prostrediu. Ak chcete toto zariadenie zlikvidovať, musíte ho vrátiť na miesto predaja alebo odovzdať do miestneho recyklačného centra.

Spoločnosť ASBISc si vyhradzuje právo upravovať zariadenia a vykonávať zmeny a úpravy tohto dokumentu bez predchádzajúceho upozornenia používateľov.

Záručná doba a životnosť je 2 roky od dátumu zakúpenia výrobku.

Údaje o výrobcovi: ASBISc Enterprises PLC, Iapetou, 1, Agios Athanasios, 4101 Limassol, Cyprus. Vyrobené v Číne.

Aktuálne informácie a podrobné popisy zariadení, ako aj návody na pripojenie, certifikáty, informácie o reklamáciách a zárukách sú k dispozícii na stiahnutie na stránke aeno.com/documents. Všetky ochranné známky a názvy značiek sú majetkom príslušných vlastníkov.

SRP Парни чистач одеће **AENO GSI** је дизајниран за уклањање набора и неправилности на тканини, побољшање изгледа различитих платнених облога снажним млазом паре.

Спецификације

Напон: 220–240 V; фреквенција: 50/60 Hz. Снага: 1500.0 W. Димензије (Д × Ш × В): 201 мм × 128 мм × 293 мм. Запремина резервоара за воду: 0,25 л. Режији дотока паре: 35 г/мин (максимални), 30 г/мин. средњи), 15±3 г/мин (минимални). Температура паре: до +160 °C.

Обим испоруке (в. слику А) .

AENO GSI парни чистач (1), четка (4), мерна чаша (5), кратки кориснички водич, гарантни лист.

Ограничења и упозорења

ПАЖЊА! Уређај прикључен на електричну мрежу је под напоном и након искључивања помоћу дугмета за напајање (6); одспојите га из електричне мреже одмах након употребе, пре чишћења, пуњења и пражњења резервоара за воду (2).

Пазите да кућиште чистача и кабл за напајање не дођу у контакт са водом. Не остављајте укључен уређај без надзора. Не дозвољавајте деци да користе уређај или да се играју са њим. Не укључујте оштећени уређај. Користите уређај само на затвореном. Искључите уређај из електричне мреже држећи утикач, а не кабл; немојте користити продужни кабл. Радна површина млазнице се загрева током рада, не додирујте вруће површине. Не усмеравајте млазницу ка људима. Никада не пеглајте одећу на облаченој особи. Проверите информације за негу и одржавање наведено на етикети пре пеглања паром. **Користите само дестиловану воду.**

Припрема уређаја за коришћење

Распакујте уређај. Поставите га на стабилну хоризонталну површину, немојте спајати на струју. Напуните резервоар за воду као што је приказано на слици С . За пуњење се препоручује користити мерну чашу (5) која је укључена у пакет испоруке.

Коришћење уређаја

Спојите уређај на електричну мрежу односно уметните утикача у утичницу. Притисните дугме за напајање (6): плави индикатор (7) ће засветлети, леви црвени индикатор (8) затрепери. Сачекајте око 35 секунди да се пара накупи. Могуће је тихо пуцкетање током загревања. Уређај је спреман за рад када црвени индикатор (8) светли непрекидно. Ставите ствар коју желите испеглати или очистити паром вертикално или хоризонтално. Изаберите режим паре помоћу дугмета "+/-" (9). Усмерите млазницу даље од себе и присутних, испустите први део паре, усмерите млазницу ка површини коју желите испеглати. Започните пеглање паром притиском на дугме за пару (10). Отпустите дугме за пару када завршите. Притисните дугме за напајање (6) да искључите уређај. Испразните преосталу воду из резервоара.

Режими дотока паре (подешава се дугметом "+/-" (9)):

- мали (светли један индикатор (8) режима дотока паре) за деликатне тканине / лагане наборе;
- средњи (упаљена су два индикатора (8) дотока паре) за свакодневне предмете одеће од памука/полиестера, средње наборе;
- јаки (упаљена су три индикатора (8) режима паре) за тешке/ јако изгужване тканине.

ПАЖЊА! Када први пут користите уређај, проверите како функционише на старој одећи јер током производње и превоза може доћи до накупљања прашине у уређају.

Напомена: за ефикасније пеглање препоручује се коришћење четке (4). Монтирајте главу четке само када је уређај искључен и охлађен.

Режим аутоматског искључивања

Ако се уређај не користи 15 мин, напајање ће се аутоматски искључити.

Režim samočišćenja

За информације о режиму самочишћења, погледajte kompletan korisnički priručnik на aeno.com.

Решавање проблема

- Парни чистач се не загрева. Могући узрок: уређај није укључен или није спојен на електричну мрежу. Решење: уверите се да је уређај укључен, да ли је утикач уметнут у утичницу и да у утичници има струје.
- Парни чистач не производи пару. Могући узроци: премало воде у резервоару; резервоар је погрешно инсталиран; уређај није укључен или повезан на мрежу. Решење: искључите уређај и напуните резервоар водом; ставите резервоар за воду према слици С; уверите се да је уређај укључен, да је утикач прикључен на утичницу и у утичници има струје.
- Вода капље из млазнице или цури из резервоара. Могући узроци: парни чистач није достигао потребну температуру; чеп резервоара за воду (3) је лабав. Решење: сачекајте (око 35 секунди) док црвени индикатор (8) не засветли непрекидно; инсталирајте резервоар за воду према слици С.

ПАЖЊА! Ако ништа од наведеног није помогло да се проблем реши, контактирајте свог добављача или сервисни центар. Не растављајте уређај нити не покушавајте да га сами поправите.

Информације о одлагању



Овај симбол значи да када одлажете уређај, његове батерије и акумулаторе, као и његову електричну и електронску додатну опрему, морате да поштујете прописе о управљању отпадом електричне и електронске опреме (WEEE) и отпадом батерија и акумулатора. Прописи захтевају да се ова опрема селективно одлаже на крају њеног употребног века.

Уређај, његове батерије и акумулатори, као и његов електрични и електронски прибор не смеју се одлагати заједно са неразврстаним комуналним отпадом јер ће то нанети штету животnoj средини.

За уредно одлагање ове опреме, требате је вратити у продајно место или предати локалном центру за рециклажу.

За детаље обратите се локалној служби за одлагање кућног отпада.

ASBISc задржава право да модификује уређај и врши измене и допуне овог документа без претходног обавештења корисника.

Подаци о произвођачу: ASBISc Enterprises PLC, Iapetou, 1, Agios Athanasios, 4101 Limassol, Surplus (Кипар). Произведено у Кини.

Ажуране информације и детаљан опис уређаја, као и упутства за повезивање, сертификати, информације о друштвима који примају рекламације за квалитет и гаранције, доступне су за преузимање на линку aeno.com/documents. Сви наведени заштитни знакови и њихови називи су својина њихових власника.

UKR Відпарювач для одягу **AENO GSI** призначений для видалення складок та нерівностей на тканині, поліпшення зовнішнього вигляду різних типів тканинних покриттів за допомогою потужного струменя пари.

Технічні характеристики

Напруга: AC 220–240 В; частота: 50/60 Гц. Потужність: 1500,0 Вт. Розміри (Д × Ш × В): 201 мм × 128 мм × 293 мм. Об'єм резервуара для води: 0,25 л. Режими подачі пари: 35 г/хв (потужний), 30 г/хв (середній), 15±3 г/хв (слабкий). Температура пари: до +160 °С.

Комплект постання (мал. А)

Відпарювач **AENO GSI** (1), насадка-зі щіткою (4), мірний стакан (5), інструкція користувача, гарантійний талон.

Обмеження і попередження

УВАГА! Приєднаний до електромережі пристрій знаходиться під напругою навіть після його вимикання за допомогою кнопки електроживлення (6); від'єднайте його від електромережі відразу після використання, перед очищенням, наповненням та випорожненням резервуара для води (2).

Не допускайте контакту корпусу відпарювача та шнура електроживлення з водою. Не залишайте підключений до розетки пристрій без нагляду. Не дозволяйте дітям користуватися пристроєм або грати з ним. Не вмикайте пошкоджений пристрій. Використовуйте пристрій лише в приміщеннях. Від'єднайте пристрій від мережі тримаючись за вилку електроживлення, а не за шнур; не використовуйте електроподовжувач. Робоча поверхня сопла нагрівається під час роботи, не торкайтеся гарячих поверхонь. Не спрямовуйте сопло на людей. Ніколи не слід відпарювати одяг на людині. Перед відпарюванням перевіряйте інформацію по догляду за виробом на етикетці. **Використовувати тільки дистильовану воду.**

Підготовка пристрою до роботи

Розпакуйте пристрій. Розмістіть його на стійкій горизонтальній поверхні, не під'єднуючи до електромережі. Наповніть резервуар для води згідно з малюнком С. Для його наповнення слід використовувати мірний стакан (5), що входить до комплекту постачання.

Експлуатація пристрою

Під'єднайте пристрій до електромережі, вставивши вилку електроживлення в розетку. Натисніть кнопку електроживлення (6): синій індикатор (7) засвітиться, лівий червоний індикатор (8) почне блимати. Зачекайте близько 35 с для вироблення пари. Тихе потріскування в процесі нагрівання допускається. Пристрій готовий до роботи, якщо червоний індикатор (8) світиться безперервно. Розмістіть вибір, який потрібно відпарити вертикально або горизонтально. Виберіть режим подачі пари за допомогою кнопки «+/-» (9). Направте сопло від себе та присутніх, випустіть першу порцію пари, направте сопло на поверхню, що відпарюється. Почніть відпарювання, натискаючи кнопку подачі пари (10). Після завершення роботи повторно натисніть кнопку подачі пари. Натисніть кнопку електроживлення (6), щоб вимкнути пристрій. Злийте воду, що залишилася, з резервуара для води.

Режими подачі пара (регулюються кнопкою «+/-» (9)):

- слабкий (світиться один індикатор (8) режиму подачі пари) – делікатні тканини/легкі складки;
- середній (світяться два індикатори (8) режиму подачі пари) – повсякденні речі з бавовни, поліестеру/середні складки;
- потужний (світяться три індикатори (8) режиму подачі пари) – важкі тканини/великі складки.

УВАГА! При першому використанні перевірте роботу пристрою на старому одязі: можливе попадання пилю, що скупчився в пристрої під час виробництва та транспортування.

Примітка: для більш ефективного відпарювання рекомендується використовувати насадку зі щіткою (4). Встановлюйте насадку зі щіткою лише на вимкнений та охолоджений пристрій.

Режим автоматичного вимикання

Якщо протягом 15 хв не виконується ніяких дій, подача електроживлення автоматично відключається.

Режим самоочищення

Інформацію про режим самоочищення можна знайти в повному посібнику користувача на **aeno.com**.

Усунення можливих несправностей

- Відпарювач не нагрівається. Можлива причина: пристрій не увімкнено або не під'єднано до електромережі. Рішення: переконайтеся, що пристрій увімкнено, вилка електроживлення підключена до розетки, а розетка справна.
- Відпарювач не виробляє пари. Можливі причини: низький рівень води в резервуарі; резервуар встановлений невірно; пристрій не увімкнено або не має з'єднання з електромережею. Рішення: від'єднайте пристрій від електромережі та наповніть резервуар водою; встановіть резервуар для води згідно з малюнком С; переконайтеся, що відпарювач увімкнено, вилка електроживлення під'єднана до розетки, а розетка справна.
- Вода капає з сопла або протікає з резервуара. Можливі причини: відпарювач не нагрівся до необхідної температури; пробка резервуара для води (3) зачинена не повністю. Рішення: дочекайтеся (близько 35 с), коли червоний індикатор (8) почне світитися безперервно; встановіть резервуар для води згідно з малюнком С.

УВАГА! Якщо жоден з можливих шляхів усунення не допоміг розв'язувати вашу проблему, зверніться до постачальника або в сервісний центр. Не розбирайте пристрій і не намагайтеся відремонтувати його самостійно.

Інформація про утилізацію



Ці символи означають, що при утилізації пристрою, його батарей і акумуляторів, а також його електричних і електронних аксесуарів, необхідно слідувати Директиві щодо відпрацьованого електричного й електронного обладнання (WEEE) і Директиві про батарейки та акумулятори та відходи від батарейок та акумуляторів, що містять небезпечні речовини. Згідно з директивами, дане обладнання після закінчення терміну служби підлягає окремій утилізації. Не допускається утилізувати пристрій, його батареї та акумулятори, а також його електричні та електронні аксесуари разом з несортованими міськими відходами, оскільки це завдасть шкоди навколишньому середовищу. Для утилізації даного устаткування, його необхідно повернути в пункт продажу або здати в місцевий пункт перероблення. Для отримання детальної інформації слід звернутися в місцеву службу ліквідації побутових відходів.

Компанія ASBISc залишає за собою право модифікувати пристрій та вносити правки та зміни до цього документа без попереднього повідомлення користувачів.

Гарантійний термін і термін служби – 2 роки з дати придбання виробу.
Відомості про виробника: ASBISc Enterprises PLC, Iapetou, 1, Agios Athanasios, 4101 Limassol, Cyprus. (Кіпр). Зроблено в Китаї.
Актуальні відомості і докладний опис пристрою, а також інструкція по підключенню, сертифікати, відомості про компанії, які приймають претензії щодо якості та гарантії, доступні для скачування за посиланням aeno.com/documents. Всі зазначені торговельні марки і їх назви є власністю їх відповідних власників.

UZB AENO GSI bug'li dazmoli matolardagi taxlarni va notekislikni ketkazish uchun, shuningdek, bug 'oqadigan har xil matolarning ko'rinishini yaxshilash uchun mo'ljallangan.

Texnik xususiyatlari

Kuchlanishi: AC 220–240 V; chastotasi: 50/60 Gerts. Quvati: 1500.0 W. Olchamlari (U × K × B): 201 mm × 128 mm × 293 mm. Suv rezervuarining hajmi: 0,25 l. Bug'ni etkazib berish rejimlari: 35 gramm/daqiqqa, (maksimal), 30 gramm/daqiqqa (o'rtacha), 15±3 gramm/daqiqqa (minimal). Bug 'harorati: +160 ° S gacha.

Yetkazib berilgan to'plam (A-rasm)

AENO GSI bug'li dazmoli (1), cho'tka bilan nasadka (uchlik) (4), o'lchash idishi (5), foydalanish uchun tezkor qo'llanma, kafolat taloni.

Cheklovlar va ogohlantirishlar

DIQQAT! Elektr tarmog'iga ulangan qurilma quvvat tugmasi (6) yordamida o'chirilganidan keyin ham quvvatlanadi; uni ishlatgandan so'ng, suv rezervuarini (2) tozalash, to'ldirish yoki bo'shatishdan oldin tarmoqdan uzing. Bug'li dazmol tanasining va quvvat simining suv bilan aloqa qilishiga yo'l qo'ymang. Qurilmani qarovsiz ulangan holda qoldirmang. Bolalarga asbobdan foydalanishiga yoki o'ynashiga yo'l qo'ymang. Buzilgan qurilmani yoqmang. Qurilmani faqat bino ichida ishlating. Qurilmani simidan emas, quvvat manbaining vilkasidan ushlab, tarmoqdan uzing; uzaytirgichdan foydalanmang. Konus naychani (soplning) ishchi yuzasi ish paytida qiziydi, issiq yuzalarga qo'l tekkizmang. Konus naychani (sopl) odamlarga qaratmang. Hech qachon odamning ustida kiyimni bug'li dazmol yordamida bug'lamang. Bug'lashdan oldin mahsulotning yorlig'ida ko'rsatilgan parvarish qilish bo'yicha ma'lumotlarni tekshiring. **Faqat distillangan suvdan foydalaning.**

Qurilmani ishlatishga tayyorlash

Qurilmani o'rovdan chiqarib oling. Elektr tarmoqqa ulashdan, uni barqaror, gorizontal yuzaga qo'ying. Suv rezervuarini C rasmiga muvofiq to'ldiring. To'ldirish uchun etkazib berilgan to'plam ichiga kiradigan o'lchash stakanidan (5) foydalanish tavsiya etiladi.

Qurilmani ishlatish

Elektr vilkasini rozetkaga ulab, qurilmani tarmoqqa ulang. Elektr quvvat tugmasini (6) bosing: ko'k indikator (7) yonadi, chap qizil indikator (8) yonadi. Bug 'hosil bo'lishini taxminan 35 soniya kuting. Isitish paytida sekin qirsillashi mumkin, bu oddiy holat. Agar qizil indikator (8) uzluksiz yonib tursa, qurilma ishlaganiga tayyor ekanligini bildiradi. Bug'lab dazmollanadigan mahsulotni vertikal yoki gorizontal holatda joylashtiring. "+/-" (9) tugmasi yordamida bug' berish rejimini tanlang. Konusli naychani (soploni) o'zingizdan va yoningizdagi odamlardan uzoqlashtiring, bug'ning birinchi qismini chiqaring, konusli naychani (soploni) bug'lab dazmollanadigan sirt tomon yo'naltiring. Bug 'chiqarish tugmachasini (10) bosing va bug'da pishirishni boshlang. Bug'lashni tugatgandan so'ng, bug 'chiqarish tugmasini yana bosing. Qurilmani o'chirish uchun quvvat tugmasini (6) bosing. Suv rezervuaridan qolgan suvni to'kib tashlang.

Bug' chiqarish rejimlari (" +/- " tugmasi (9) bilan tartibga solinadi):

- past (bug' chiqarish rejimining bitta ko'rsatkichi (8) yonadi) – nozik matolar/engil taxlar;
- o'rta (bug' chiqarish rejimining ikkita ko'rsatkichi (8) yonadi) – paxta, poliester/o'rta taxli kundalik kiyumlar;
- kuchli (bug' chiqarish rejimining uchta ko'rsatkichi (8) yoniq) – og'ir matolar/kuchli taxlar.

DIQQAT! Qurilmani birinchi marta ishlatganda, eski kiyimdagi qurilmaning ishlashini tekshirib ko'ring: ishlab chiqarish va tashish paytida qurilmada chang to'plangan bo'lishi mumkin.

Eslatma: Bug'lab dazmollashning yanada samarali ishlashi uchun cho'tka-nasadkasidan (uchlikdan) (4) foydalanishni tavsiya etamiz. Cho'tka bilan nasadkani (uchlikni) qurilmaga faqat o'chirilgan va soviganida o'rnatilgan.

Avtomatik o'chirish rejimi

Agar 15 daqiqa davomida hech qanday operatsiya qilinmasa, quvvat avtomatik ravishda o'chadi.

O'z o'zini tozalash rejimi

O'z-o'zini tozalash rejimi haqida ma'lumotni **aeno.com** saytidagi to'liq foydalanuvchi qo'llanmasidan topish mumkin.

Mumkin bo'lgan nosozliklarni bartaraf etish

- Bug'li dazmol qizimayapti. Mumkin bo'lgan sabablar: qurilma yoqilmagan yoki elektr tarmog'iga ulanmagan. Muammoni hal qilish uchun yechim: Qurilmaning yoqilganligiga, velektr ilkasining rozetkaga ulanganligiga va rozetkaning ishlayotganligiga ishonch hosil qiling.
- Bug'li dazmol bug' chiqarmaydi. Mumkin bo'lgan sabablar: rezervardagi suv sathining pastligi; rezervuar noto'g'ri o'rnatilgan; qurilma yoqilmagan yoki tarmoqqa ulanmagan. Muammoni hal qilish uchun yechim: qurilmani tarmoqdan uzing va rezervuarni suv bilan to'ldiring; suv rezervuarini C rasmiga muvofiq o'rnatilgan; bug'li dazmolning yoqilganligiga, elektr vilkasi rozetkaga ulanganligiga va rozetkaning ishlayotganligiga ishonch hosil qiling.
- Suv konusli naychadan (soplodan) tomchilamoqda yoki suv rezervuaridan oqib chiqmoqda. Mumkin bo'lgan sabablar: bug'li dazmol kerakli haroratgacha qizimadi; suv rezervuarining tiqini (3) mahkam yopilgan.

Muammoni hal qilish uchun yechim: qizil indikator (8) uzluksiz yonib turishini (taxminan 35 soniya) kuting; suv rezervuarini C rasmiga muvofiq o'rnatng.

DIQQAT! Agar mumkin bo'lgan vositalardan hech biri muammoni hal qilmasa, etkazib beruvchingizga yoki xizmat ko'rsatish markaziga murojaat qiling. Qurilmani qismlarga ajratmang yoki uni o'zingiz ta'mirlashga urinmang.

Utilizatsiya qilish (foydali narsalar olish) haqida ma'lumotlar



Ushbu belgilar qurilma, uning batareyalari va akkumulyatorlari, shuningdek elektr va elektron aksessuarlarini utilisatsiya qilishda (WEEE) elektr va elektron uskunalarining hamda batareyalar va akkumulyatorlarning chiqindilaridan foydali narsalar olish qoidalariga amal qilish kerak. Qoidalarga ko'ra, ushbu uskunaning ishlash muddati tugagandan so'ng alohida utilizatsiyaga yotadi. Qurilmani, uning batareyalari va akkumulyatorlari, shuningdek, unung elektrik va elektron aksessuarlarini shahar chiqindilari bilan bir qatorda utilizatsiya qilishga yo'l qo'yilmaydi, chunki bu atrof-muhitga zarar etkazadi. Ushbu uskunani utilizatsiya qilish uchun uni sotish yoki mahalliy qayta ishlash nuqtalariga qaytarish kerak. Batafsil tafsilotlarni olish uchun maishiy chiqindilarni yo'qotish xizmatiga murojaat qilish kerak.

ASBISc foydalanuvchilarni oldindan ogohlantirmasdan qurilmani o'zgartirish va ushbu hujjatga o'zgartirish va o'zgartirishlar kiritish.

Kafolat muddati va xizmat muddati – mahsulot sotib olingan kundan boshlab 2 yil.
Ishlab chiqaruvchi haqida ma'lumot: ASBISc Enterprises PLC, lapetou, 1, Agios Athanasios, 4101 Limassol, Cyprus (Kipr). Xitoyda ishlab chiqarilgan.
Qurilmaning dolzarb ma'lumotlari va batafsil tavsifi, shuningdek ulanish bo'yicha ko'rsatmalar, sertifikatlar, sifat va kafolatlar bo'yicha da'volarni qabul qiladigan kompaniyalar haqidagi ma'lumotlarni aeno.com/documents sahifasidan yuklab olishingiz mumkin. Ko'rsatilgan barcha savdo belgilari va ularning nomlari tegishli egalarining mulki bo'lib hisoblanadi.

ZHO AENO GSI 手持式蒸汽机的设计目的是去除织物上的褶皱和不平，通过强大的蒸汽喷射改善各种面料的外观。

技术参数

电压：AC 220-240 V；频率：50/60 Hz 功率输出：1500.0 瓦尺寸（长×宽×高）：201 毫米×128 毫米×293 毫米。水箱容量：0.25 升蒸汽设置：35 克/分钟（最大），30 克/分钟（中等），15±3 克/分钟（最小）。蒸汽温度：最高可达+160°C

交付套件（图 A）

AENO GSI 蒸箱（1）、刷头（4）、测量杯（5）、快速入门指南、保修卡。

限制和警告

警告！ 即使在使用电源按钮（6）关闭后，连接到电源的设备仍带电；在使用后、清洗、填充或清空水箱（2）之前，请立即拔掉插头。

请勿让蒸汽机的机身和电源线与水接触。当设备插电时，请勿让设备无人看管。请勿让儿童使用或玩耍本产品。请勿打开损坏的设备。仅在室内使用该设备。握住电源插头而不是电源线，将设备与电源断开；请勿使用延长线。喷嘴的工作表面在操作过程中会变热，请勿接触高温表面。喷头切记不要对着人。切勿在人身上熨烫衣物。熨烫前请查看标签上的护理说明。

准备使用设备

打开设备包装把它放在一个稳定的、水平的表面上，不要插电。如图 C 所示，加满水箱。加水时建议使用随附的量杯（5）。

操作设备

将电源插头插入电源插座，将设备连接至电源。按下电源按钮（6）：蓝灯（7）亮起，左侧红灯（8）闪烁。等待大约 35 秒，让蒸汽积聚。在加热过程中，允许有安静的嗡嗡声。如果红色指示灯（8）持续亮起，则设备已准备好运行。将要熨烫的衣服垂直或水平放置。用 +/- 按钮（9）选择蒸汽模式。将喷嘴远离自己和在场的人，释放第一股蒸汽，然后将喷嘴指向要蒸的表面。短按蒸气按钮（10）开始蒸烫。当您使用完设备后，请再次短按蒸汽按钮。按下电源按钮（6），关闭设备。排出水箱中剩余的水。**只使用蒸馏水**

蒸汽模式（可通过 "+/-" 按钮（9）调节）。

- 低（一个蒸汽模式指示灯（8）亮起）——精致的织物/轻微的褶皱；
- 中等（两个蒸汽模式指示灯（8）亮起）——棉、涤纶的日常用品/中等褶皱。
- 强力（三个蒸汽模式指示灯（8）亮起）——厚重织物/厚重的褶皱。

警告！首次使用设备时，请在旧衣服上检查设备的运行情况；在生产和运输过程中，设备内可能积有灰尘。

注意：建议使用随附的刷子（4），以提高蒸汽效率。只有在设备关闭和冷却的情况下才能将刷头装到设备上。

自动关闭模式

如果 15 分钟内未执行任何操作，电源将自动关闭。

自清洁模式

关于自清洁模式的信息可以在 aeno.com 的完整用户手册中找到。

消除可能的故障

- 蒸汽机无法加热可能的原因：设备未开机或没有连接到电源。解决方法：确保设备已打开，电源插头已连接到插座，并且插座工作正常。
- 蒸汽机不产生蒸汽。可能的原因：水箱中的水位过低；水箱的安装不正确；设备没有打开或没有连接到电源。解决方法：拔掉设备的插头，装满水箱；如图 C 所示，安装水箱；检查蒸汽机是否打开，电源插头是否连接到电源插座，插座是否正常。
- 水从喷嘴滴落或从水箱中流出。可能的原因：蒸汽机没有达到所需的温度；水箱盖 (3) 未关紧。解决方法：等待（约 35 秒）红灯 (8) 持续亮起；按图 C 所示装上水箱。

警告！如果所有可能的解决方案都无法解决问题，请联系您的供应商或服务中心。请勿拆卸设备或尝试自行维修。

回收信息



这些符号表明，在处理本设备、其电池和蓄电池以及其电气和电子配件时，您必须遵守《废弃电气和电子设备》（WEEE）和《废弃电池回收处理》。在其使用寿命结束时，该设备必须被分类回收。本设备、其电池和蓄电池以及其电气和电子配件不得与未经分类的城市垃圾一起处理，因为这将对环境造成危害。处理本设备，必须将其送零售店或送到当地的回收中心。请联系您当地的生活废弃物管理中心，以了解更多详情。

ASBISc 公司保留修改设备和对本文件进行修改和变更的权利，而无需事先通知用户。

质保期和使用期限：自产品购买之日起 2 年。

制造商信息：ASBISc Enterprises PLC, Iapetou, 1, Agios Athanasios, 4101 Limassol, Cyprus (塞浦路斯)。中国制造

有关设备的最新信息和详细描述，以及受理与质量和质保相关索赔的公司的证明、证书、信息可以在下列链接中下载：aeno.com/documents。所有这些商标及其名称均为其各自所有者的财产。



A E N O

ENG Download the full warranty card on aeno.com **araeno.com** **ARA** قم بتنزيل بطاقة الضمان الكاملة من

BUL Изгледете пълната гаранционна карта от aeno.com **CES** Úplný záruční list ke stažení na aeno.com **DEU** Die vollständige Garantiekarte steht unter dem Link aeno.com zum Download bereit **ELL** Κατεβάστε την πλήρη κάρτα εγγύησης στο aeno.com **EST** Laadige täielik garantiikaart alla aadressil aeno.com **FRA** Téléchargez la carte de garantie complète sur aeno.com **HRV** Preuzmite potpuni jamstveni list s aeno.com **HUN** A teljes jótállási jegy az aeno.com weboldalon letölthető **HYE** Ներբերե՛նք ամբողջական երաշխիքային քարտը aeno.com -ում **ITA** Scaricare il certificato di garanzia completo su aeno.com **KAT** სრული საგარანტიო ტალონის ჩამოტვირთვა aeno.com-ზე **KAZ** Толық кепілдік талонын сайттан аено.com жүктеп алу **LAV** Lejupeļādēt pilnu garantijas karti vietnē aeno.com **LIT** Atsiųsiųskite visą garantijos kortelę iš aeno.com **NLD** Download de volledige garantiekaart op aeno.com **POL** Pobierz pełną kartę gwarancyjną na stronie aeno.com **POR** Descarregar cartão de garantia completo em aeno.com **RON** Descărcați cardul de garanție complet la aeno.com **RUS** Скачать полный гарантийный талон на aeno.com **SLK** Úplný záručný list na stiahnutie na aeno.com **SPA** Descargue la tarjeta de garantía completa en aeno.com **SRP** Preuzmite kompletan garantni list sa aeno.com **UKR** Завантажити повний гарантійний талон на aeno.com **UZB** To'liq kafolat talonini aeno.com saytidan yuklab olish **ZHO** 下载完整的保修卡在 aeno.com

Device name: _____

ARA اسم الجهاز **BUL** Име на устройството **CES** Název zařízení **DEU** Gerätename **ELL** Όνομα συσκευής **EST** Seadme nimi **FRA** Dénomination d'un appareil **HRV** Naziv uređaja **HUN** Eszköz neve **HYE** Ապրքի մոդելը **ITA** Nome del dispositivo **KAT** მოწყობილობის დასახელება **KAZ** Құрылғыны атауы **LAV** Ierices nosa **UKR** ums **LIT** Įrenginio pavadinimas **NLD** Apparaatnaam **POL** Nazwa urządzenia **POR** Nome do dispositivo **RON** Descrierea dispozitivului **RUS** наименование устройства **SLK** Označenie zariadenia **SPA** Denominación del dispositivo **SRP** Ime uređaja **UKR** Ім'я пристрою **UZB** Qurilma nomi **ZHO** 设备名称

Serial number: _____

ARA الرقم التسلسلي **BUL** Сериен номер **CES** Sériové číslo **DEU** Seriennummer **ELL** Σειριακός αριθμός **EST** Seerianumber **FRA** Numéro de série **HRV** Serijski broj **HUN** Sorozatszám **HYE** Արխիվային համարը **ITA** Matricola **KAT** სერიალური ნომერი **KAZ** Сериялық нөмірі **LIT** Serijinis numeris **LAV** Sērijas numurs **NLD** Serienummer **POL** Numer seryjny **POR** Número de série **RON** Numar serial **RUS** Серийный номер **SLK** Sériové číslo **SPA** Número de serie **SRP** Serijski broj **UKR** Серійний номер **UZB** Seriya raqami **ZHO** 序号

Purchase date: _____

ARA تاريخ الشراء **BUL** Дата на закупуване **CES** Datum prodeje **DEU** Kaufdatum **ELL** Ημερομηνία αγοράς
EST Müügikuupäev **FRA** Date de vente **HRV** Datum prodaje **HUN** Az eladás dátuma **HYE** Գնման
ամսաթիվը **ITA** Data di vendita **KAT** Ձեզմենի տարիը **KAZ** Сатылған күні **LAV** Pārdošanas datums
LIT Pardavimo data **NLD** Datum van aankoop **POL** Data sprzedaży **POR** Data de compra **RON** Data
cumparării **RUS** Дата покупки **SLK** Dátum predaja **SPA** Fecha de venta **SRP** Datum kupovine
UKR Дата купівлі **UZB** Sotib olish sanasi **ZHO** 购买日期

Seller stamp:

ختم البائع **ARA**

BUL Печат на продавача **CES**

Podpis a razítko prodávce

DEU Unterschrift und Stempel

des Verkäufers **ELL** Σφραγίδα του

πωλητή **EST** Müüja allkiri ja pitser

FRA Signature et cachet du

vendeur **HRV** Potpis i pečat

prodavača **HUN** Az eladó aláírása

és bélyegzője **HYE** Վաճառողի

կնիքը **ITA** Firma e sigillo del

venditore **KAT** გამყიდველის

ბეჭედი **KAZ** Сатушының қолы

мен мөрі **LIT** Pardavėjo parašas ir

antspaudas **LAV** Pārdevēja

paraksts un zīmogs **NLD** Zegel

van de verkoper **POL** Podpis i

pieczęć sprzedawcy **POR** Selo do

vendedor **RON** Semnatura și

stampila cumparatorului **RUS**

Печать продавца **SLK** Podpis a

pečiatka predávajúceho

SPA Firma y sello del vendedor

SRP Pečat prodavca

UKR Печатка продавця

UZB Sotuvchining muhri **ZHO** 卖

家的印章

aeno.com

