

INTIMINA™

Lily Cup™

UPUTSTVO ZA UPOTREBU





Lily Cup™



Lily Cup™ Compact



Lily Cup™ One

Lily Cup™

Hvala što ste odabrali Lily Cup™. Molimo vas da odvojite malo vremena i da pročitate ovo uputstvo za upotrebu pre nego što upotrebite našu čašicu ili posetite sajt www.intimina.com radi potpunog upoznavanja sa ovim proizvodom.

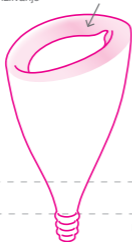
Lily Cup™ Compact, radi svog rasklopivog dizajna, olakšava vam da je nosite sa sobom tako da početak vašeg perioda nikada više neće biti nepredviđen događaj!

Lily Cup™ je ultramekana menstrualna čašica napravljena od medicinskog silikona visokog kvaliteta koja vam nudi najbezbedniju zaštitu tokom vašeg perioda. Može se koristiti više puta.

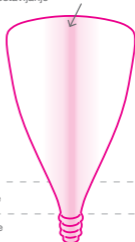
Lily Cup™ One je napravljena specijalno za početnike i ima jedinstvene karakteristike, ima posebno dizajniran prsten za lako postavljanje i uklanjanje iz vagine.

Podaci i saveti koji se nalaze u ovom uputstvu ne znače da nude medicinski savet. Ako imate neko ginekološko ili medicinsko pitanje, savetujemo vam da konsultujete svog lekara pre upotrebe.

Zadebljani rub koji ne dozvoljava izlivanje



Zadebljanje na zadnjoj strani za lakše postavljanje



Ultramekani
medicinski silikon

Baza menstrualne čašice

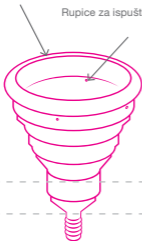
Držač menstrualne čašice



Ako je Lily Cup™ čašica za vas previše duga, možete joj bezbedno skratiti cevčicu ispod 3. prstena, ostavljajući pritom jedan prsten za držanje na čašici.

Zaštitni zadebljani rub čašice

Rupice za ispuštanje vazduha



Ultramekani
medicinski silikon

Baza menstrualne čašice

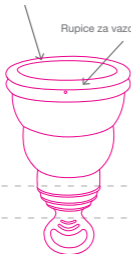
Držač menstrualne čašice



Ako mislite da je vaša čašica Lily Cup Compact™ predugačka za vas, možete je bezbedno skratiti do malo ispod trećeg prstena ostavljajući pritom dva prstena za držanje čašice.

Jedinstveni dvostruki rub protiv izlivanja

Rupice za vazduh



Ultramekani
medicinski silikon

Baza menstrualne čašice

Držać menstrualne čašice



Ako vam je čašica Lily Cup™ One predugačka,
možete skratiti vrh prstena za izvlačenje.

Početak upotrebe

U početku je potrebno neko vreme da biste naučili kako da pravilno postavljate svoju čašicu Lily Cup™, ali vremenom postaje sve jednostavnije i prijatnije. Pre i posle svake upotrebe važno je temeljno očistiti čašicu Lily Cup™ (za detalje pročitajte odeljak “čišćenje i nega”).



Pre upotrebe čašice Lily Cup™ temeljno operite ruke sapunom i vodom.



Pre prve upotrebe čašicu Lily Cup™ otkuvajte u ključaloj vodi 5 do 8 minuta.

Kako preklopiti Lily Cup

Opcija 1, za sve Lily Cup™ čašice (Lily Cup™, Lily Cup Compact™ i Lily Cup One™)



1. Držite čašicu uspravno tako da je visoki rub dalje od vas.



2. Desnim kažiprstom gurnite niži rub nadole.



3. Čvrsto držite menstrualnu čašicu.



4. Prvo stavite šiljasti deo.

Opcija 2 (samo za Lily Cup™)



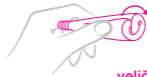
1. Držite bazu čašice.



2. Poravnajte otvor tako da je visoki rub okrenut od vas.



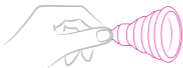
3. Čvrsto smotajte čašicu.



**Smotajte do
veličine tampona.**

4. Čvrsto držite pre umetanja.

Opcija 3 (samo za Lily Cup™ Compact i Lily Cup™)



1. Držite bazu čašice.



2. Poravnajte otvor.



3. Preklopite napola.

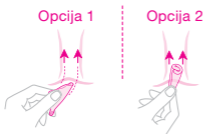


4. Čvrsto držite pre umetanja.

Pre odabira tehnike umetanja čašice uzmete u obzir da je svako telo drugačije, odaberite opciju koja vama najviše odgovara i koja vam je najudobnija.

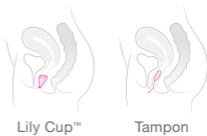
Kako staviti

Namestite se u blagi čučanj i opustite vaginalne mišiće. Ako je potrebno, na vaginalni otvor naneti lubrikant na bazi vode radi lakšeg umetanja.



Lily Cup™ se postavlja pliće nego običan tampon. Držać čašice treba da stoji otprilike 1,5 cm iznad vaginalnog otvora.

Kao i pri upotrebi tampona, nagnite čašicu prema trtičnoj kosti i gurnite je prema gore sve dok držać nije do kraja umetnut. Na čašici Lily Cup™ visoki rub treba da bude okrenut prema vašim leđima.



Sprečavanje curenja

Bez obzira na tehniku preklapanja, jako je važno proveriti da li se vrh čašice u potpunosti otvorio nakon njegovog umetanja. Blago stisnite bazu čašice (ne držač) kako bi je otvorili u telu.

Da bi izbegli curenje, obavezno formirajte vakum izmedju vašeg tela i Lily Cup™ čašice.

Na više načina mozete proveriti da li ste dobro postavili čašicu i time sprečili curenje.

- Nežno pomerajte čašicu levo-desno.
- Pomerajte čašicu gore-dole, napred-nazad.
- Pređite prstom oko čašice kako biste se uverili da je otvorena.
- Čašicu lagano povucite nadole, ako se ne pomera znači da je potpuno otvorena.

Uklanjanje i pražnjenje

Lily Cup™, Lily Cup Compact™ ili Lily Cup One™ možete nositi najviše 12 sati. Preporučujemo da je ispraznite 2–3 puta tokom 24 časa. Učestalost pražnjenja čašice zavisi od količine vaše menstrualne krvi.

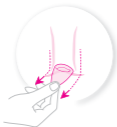
Za uklanjanje čašice operite ruke i zauzmite položaj blagog čučnja.



Opustite se i upotrebite vaginalne mišiće kako biste blago potisnuli čašicu nadole i uhvatite držač kako biste povukli još niže.



Kada osetite bazu čašice, blago stisnite kako biste je odvojili od tela. Ako budete imali poteškoća pri tome, blago pomerajte čašicu s jedne strane na drugu.



Nežno povucite čašicu nadole i kada osetite da je baza skoro izvučena, blago je nagnite kako biste sprečili izlivanje menstrualne krvi.

Izlijte menstrualnu krv u toalet, operite čašicu i ponovo je iskoristite (pogledajte odeljak “čišćenje i nega”). Ako čašicu nije moguće očistiti, možete je ponovo staviti bez pranja samo ukoliko su vam ruke čiste.

Šta uraditi ako imate problema sa uklanjanjem čašice Lily Cup™?

Ostanite mirni ako ne možete ukloniti čašicu, na početku je uobičajeno da imate poteškoća sa uklanjanjem. U blagom slučaju, vaginalnim mišićima nežno gurajte čašicu nadole. Pratite uputstva za uklanjanje i opustite se kako biste olakšali postupak.

Ukoliko imate dodatnih problema, uvek se možete obratiti lekaru za pomoć.

Kako izabrati veličinu

Kako znati da li je Lily Cup™ čašica odgovarajuće veličine?

Budući da žensko telo tokom života prolazi kroz mnoge promene, Lily Cup™ čašica je dostupna u dve veličine. Lily Cup™ je dizajnirana za maksimalnu udobnost i ne sme se osetiti tokom nošenja. Ako osetite nelagodnost, možda treba da promenite veličinu.

Promenite veličinu ako:

- Upotrebljavate veličinu A i osećate da čašica ne skuplja sigurno menstrualnu krv ili dolazi do neprestanog izlivanja. U tom slučaju pređite na veličinu B.
- Ukoliko upotrebljavate veličinu B i imate poteškoća sa umetanjem ili osećate nelagodnost tokom korišćenja, pređite na veličinu A.
- Ako vam je čašica Lily Cup™ malo predugačka, možda vam odgovara Lily Cup Compact™.

Veličine

Lily Cup™

Lily Cup™
Compact

Lily Cup™
One

Veličina A

- Nisam rađala
- Rađala sam carskim rezom



Veličina B

- Imala sam vaginalni porođaj
- Imam oslabljene vaginalne mišiće



Jedna veličina:

- Idealna za početnice



Čišćenje i nega

Pravilno čišćenje i nega čašice Lily Cup™ produžava njen vek trajanja. Ukoliko primetite da je čašica napukla, probušena ili se pojavi lepljivi/ masni sloj na silikonu, zamenite je. Blaga promena boje je normalna i može se dogoditi s vremenom. To ne utiče na funkciju ili sigurnost čašice Lily Cup™.

Prva upotreba	Časicu Lily Cup™ kuvajte u ključaloj vodi 5 do 8 minuta.
Uobičajna upotreba	Pre i posle svake upotrebe Lily Cup™ operite sapunom i vrućom vodom ili sredstvom namenjenim za tu upotrebu. Temeljno isperite kako biste uklonili ostatke sapuna ili sredstva za čišćenje jer mogu kasnije izazvati iritaciju. Za temeljnije čišćenje otkuvavajte čašicu koliko god često želite. Ukoliko nemate pristup vodi, samo je ispraznite, obrišite je papirom i ponovo je stavite. Operite je prilikom sledećeg korišćenja.

Čuvanje

Preporučujemo da čašicu Lily Cup™ čuvate u antibakterijskoj torbici ili zaštitnoj kutiji.

Oprez: Za čišćenje čašice Lily Cup™ nemojte koristiti sirće, agresivna sredstva za čišćenje, stvari na bazi petroleja, ulje čajevca, alkohol ili izbeljivač. Ukoliko imate pitanja o sredstvima koje treba izbjegavati prilikom čišćenja svoje čašice, pošaljite upitnik na imejl adresu adresu customercare@intima.com

Sindrom toksičnog šoka

Sindrom toksičnog šoka ozbiljna je bolest koja može biti smrtonosna i povezana sa tamponima visoke apsorpcije i dužom upotrebom tampona. Simptomi obuhvataju iznenadnu visoku temperaturu, povraćanje, dijareju, vrtoglavicu, nesvesticu i osip kao kod opekotina od sunca. Ako se tokom upotrebe pojave neki od ovih simptoma, prekinite korišćenje Lily Cup-a i posetite lekara. Žene koje su nekada imale sindrom toksičnog šoka ne bi trebalo da koriste bilo koji oblik unutrašnje zaštite od curenja uključujući i menstrualne čašice. Lily Cup™ se koristi isključivo tokom menstrualnog ciklusa. Budite sigurni da su vam ruke čiste kao i vaša čašica pre i posle svake upotrebe.

Upozorenja i preporuke

- Lily Cup nije kontracepcijsko sredstvo i ne štiti od neželjene trudnoće i polno prenosivih bolesti. Pre seksualnog odnosa izvadite čašicu Lily Cup™.
- Prekinite upotrebu ili se obratite svom lekaru ako osetite bol ili nelagodnost tokom korišćenja.
- Držite čašicu van domašaja dece i životinja.
- Čašicu Lily Cup™ nemojte izlagati otvorenoj vatri.
- Lily Cup™ nije potrebno vaditi radi uriniranja ili stolice.
- Nemojte koristiti čašicu Lily Cup™ ako bolujete od sindroma toksičnog šoka.

Ako imate dodatnih pitanja ili problema i želite saznati više o proizvodima kompanije Intimina, molimo vas posetite stranicu www.intimina.com ili pišite na imejl adresu adresu customercare@intimina.com

Izjava o odricanju odgovornosti: Korisnici čašice Lily Cup™ upotrebljavaju čašicu na sopstvenu odgovornost. Intimina, kao ni njeni prodavci ne preuzimaju nikakvu odgovornost za upotrebu čašice Lily Cup™.

Model se može menjati i unapređivati bez prethodne najave.

© 2020 LELOi AB. Sva prava zadržana.

Proizvodi: Suzhou Armocon Technology Co. Ltd. 3-5/F, No. 77 SuHong Middle Road, SIP, 215027 Jiangsu, Kina

Stavlja na tržište: LELOi AB, Karlavägen 41, 114 31 Stockholm, Švedska

Zemlja porekla: Kina